

Оригинальная статья / Original article

УДК 911:330.15

DOI: 10.18470/1992-1098-2024-3-16



Оценка перспектив устойчивого приграничного взаимодействия российских постцелинных регионов Урала и Сибири с Республикой Казахстан

Александр А. Чибилёв (мл.)¹, Татьяна В. Лебедева^{1,2}, Лилия М. Туктамышева^{1,2}, Иван С. Свиридов¹¹Институт степи УрО РАН, Оренбург, Россия²Оренбургский государственный университет, Оренбург, Россия

Контактное лицо

Александр А. Чибилёв, кандидат экономических наук, заведующий отделом социально-экономической географии, Институт степи ОФИЦ УрО РАН; 460000 Россия, г. Оренбург, ул. Пионерская 11.
Тел. +73532774432

Email economgeo-is@mail.ruORCID <https://orcid.org/0000-0003-1109-6231>

Формат цитирования

Чибилёв А.А. (мл.), Лебедева Т.В., Туктамышева Л.М., Свиридов И.С. Оценка перспектив устойчивого приграничного взаимодействия российских постцелинных регионов Урала и Сибири с Республикой Казахстан // Юг России: экология, развитие. 2024. Т.19, N 3. С. 154-168.
DOI: 10.18470/1992-1098-2024-3-16

Получена 21 января 2024 г.

Прошла рецензирование 11 июня 2024 г.

Принята 25 июня 2024 г.

Резюме

Цель: комплексная оценка устойчивости приграничного взаимодействия российских степных субъектов Урала и Сибири с Республикой Казахстан в сфере внешней торговли и миграции.

Для достижения поставленной цели исследования разработана модель оценки перспектив устойчивого приграничного взаимодействия российских степных регионов Урала и Сибири с Республикой Казахстан.

Проведенное исследование с использованием разработанной методики позволило выявить проблемы приграничного взаимодействия степных регионов с Республикой Казахстан. На фоне снижения общей подвижности населения степных регионов России, доля выбывших в Республику Казахстан в общем числе выбывших за рубеж имела положительную динамику в анализируемом периоде в подавляющем большинстве степных субъектов Российской Федерации. В пяти регионах из восьми рассматриваемых, взаимодействие характеризуется как «стабильное» и «устойчивое», «нестабильное» взаимодействие в сфере миграции только в Алтайском крае.

Лидером по доле в экспортно-импортных операциях страны, среди степных субъектов Российской Федерации в 2015–2021 годы была Тюменская область. В рассматриваемом периоде внешнеторговый оборот оказывал стимулирующее воздействие на хозяйство Челябинской области, Республики Башкортостан и Новосибирской области. При этом наиболее активная внешнеторговая деятельность с Республикой Казахстан наблюдалась у Алтайского края, Омской и Курганской областей. Устойчивое приграничное взаимодействие в сфере внешней торговли с Республикой Казахстан только у Курганской области.

Ключевые слова

Устойчивое приграничное взаимодействие, постцелинные регионы, степные субъекты Российской Федерации, внешняя торговля, экономическое сотрудничество.

Assessment of Prospects for Sustainable Cross-Border Cooperation of the Russian Post-Virgin Regions of the Urals and Siberia with the Republic of Kazakhstan

Alexander A. Chibilev (jr.)¹, Tatiana V. Lebedeva^{1,2}, Lilia M. Tuktamysheva^{1,2} and Ivan S. Sviridov¹

¹Institute of Steppe, Ural Branch Russian Academy of Sciences, Orenburg, Russia

²Orenburg State University, Orenburg, Russia

Principal contact

Alexander A. Chibilev Jr, Candidate of Economics, Head, Department of Socio-Economic Geography, Institute of Steppe, Ural Branch, Russian Academy of Sciences; 11 Pionreskaya St, Orenburg, Russia 460000.

Tel. +73532774432

Email economgeo-is@mail.ru

ORCID <https://orcid.org/0000-0003-1109-6231>

How to cite this article

Chibilev A.A. (jr.), Lebedeva T.V., Tuktamysheva L.M., Sviridov I.S. Assessment of Prospects for Sustainable Cross-Border Cooperation of the Russian Post-Virgin Regions of the Urals and Siberia with the Republic of Kazakhstan. *South of Russia: ecology, development*. 2024; 19(3):154-168. (In Russ.) DOI: 10.18470/1992-1098-2024-3-16

Received 21 January 2024

Revised 11 June 2024

Accepted 25 June 2024

Abstract

Aim. Comprehensive assessment of the stability of cross-border cooperation between the Russian steppe regions of the Urals and Siberia and the Republic of Kazakhstan in the fields of foreign trade and migration. To achieve the goal, a model has been developed to assess the prospects for sustainable cross-border interaction of the Russian steppe regions of the Urals and Siberia with the Republic of Kazakhstan.

The research conducted using the methodology developed made it possible to identify the problems of cross-border interaction of Russian steppe regions with the Republic of Kazakhstan. Against the background of a decrease in general mobility of the population of the Russian steppe regions, the share of those who left for the Republic of Kazakhstan among the total number of those who left abroad had a positive trend during the period analysed in the vast majority of steppe regions of the Russian Federation. In five of the eight regions considered, the interaction is characterized as "stable" and "steady", "unstable" interaction in the field of migration only in the Altai Territory.

The Tyumen Region was the leader in terms of the share in the country's export-import operations among the steppe regions of the Russian Federation for 2015–2021. In the period under review, foreign trade turnover had a stimulating effect on the economy of the Chelyabinsk region, the Republic of Bashkortostan and the Novosibirsk region. At the same time, the most active foreign trade activity with the Republic of Kazakhstan was observed in the Altai Territory and Omsk and Kurgan regions. Stable cross-border cooperation in the field of foreign trade with the Republic of Kazakhstan is only in place in the Kurgan region.

Key Words

Sustainable cross-border cooperation, post-mountain regions, steppe regions of the Russian Federation, foreign trade, economic cooperation.

ВВЕДЕНИЕ

Основными направлениями межгосударственного сотрудничества Российской Федерации и Республики Казахстан являются экономическая, военно-техническая, культурная и гуманитарная сферы. Страны активно сотрудничают в рамках нескольких межгосударственных объединений. После распада Советского Союза стратегическое партнёрство между государствами развивается в рамках главного документа – Договора о дружбе, сотрудничестве и взаимной помощи и множества договоров и соглашений, формирующих нормативно-правовую базу российско-казахстанских отношений.

На современном этапе развития двухстороннего взаимодействия его основу составляет торгово-экономическое сотрудничество. В этой связи большая роль отводится развитию межрегионального и приграничного сотрудничества субъектов Российской Федерации и областей Республики Казахстан. Одним из самых важных направлений российско-казахстанского сотрудничества является снижение барьерной функции границы для хозяйствующих субъектов, а также развитие гуманитарных контактов населения.

Решение экономических, социальных и экологических проблем трансграничного взаимодействия неразрывно связано с концепцией взаимовыгодного международного сотрудничества. Проблема пространственного развития приграничных степных регионов Урала и Сибири в последние десятилетия остаются важными для Российской Федерации, а в условиях современной геополитической обстановки их актуальность только возрастает.

В настоящее время существует множество работ, посвященных различным аспектам взаимодействия приграничных территорий Российской Федерации и Республики Казахстан. Ибраева А.Е. и Кожирова С.Б. рассмотрели теоретические и методические вопросы, касающиеся приграничного взаимодействия в условиях глобализации и регионализации [1]. Концептуальная модель организации сотрудничества приграничных с Казахстаном регионов РФ по трем направлениям: транспортное сообщение, совместные проекты и социальное обслуживание населения рассмотрена в статье Рой О.М. [2]. Коллективом авторов дана комплексная оценка развития сотрудничества приграничных территорий России и Казахстана с точки зрения интеграционных процессов и их барьеров [3]. Основные тенденции экономического развития приграничных регионов России и Казахстана в контексте их торгово-инвестиционного взаимодействия, а также рекомендации по усилению торгово-экономического взаимодействия приграничных регионов двух стран с учётом влияния новых масштабных антироссийских санкций рассмотрены Пылиным А.Г. [4].

Абанина И.Н. и Оглоблина Е.В. в результате исследования торгово-экономического сотрудничества приграничных регионов России и Казахстана выявили тенденции увеличения вклада соответствующих территорий в общий объем российского экспорта и растущую интенсивность торговых отношений приграничных российско-казахстанских регионов [5].

Анализ динамики основных экономических показателей, характеризующих трансграничные отношения между Российской Федерацией и Республикой Казахстан, позволил сделать Студентовой Е.А. вывод, что по ряду позиций товарной номенклатуры ВЭД именно Республика Казахстан является стратегическим партнером Российской Федерации [6]. Анализ влияния демографических и социокультурных тенденций на приграничное сотрудничество между российскими и казахстанскими регионами проведен Карпенко М.С. [7].

На примере Оренбургской области России, Амелин В.В. дал оценку сложившихся связей в области экономического, экологического, культурного, научно-образовательного сотрудничества регионов Российской Федерации и Республики Казахстан [8].

Вместе с тем, в научных исследованиях недостаточное внимание уделено комплексной оценке устойчивости приграничного сотрудничества в сфере внешней торговли и миграции.

Цель исследования – комплексная оценка устойчивости приграничного взаимодействия российских степных субъектов Урала и Сибири с Республикой Казахстан в сфере внешней торговли и миграции.

Для достижения цели исследования в работе решены следующие задачи:

- собраны и систематизированы данные для расчёта показателей устойчивости приграничного взаимодействия степных субъектов Российской Федерации и Республики Казахстан;
- создана база данных социально-экономических показателей, характеризующих современное состояние приграничного сотрудничества степных регионов Зауралья и юга Западной Сибири;
- разработана поэтапная схема анализа устойчивости приграничного взаимодействия степных субъектов Российской Федерации и Республики Казахстан;
- сформирована система показателей для оценки международного сотрудничества региона, сотрудничества с приграничной страной и степени устойчивости приграничного сотрудничества;
- проведена оценка степени устойчивости приграничного взаимодействия степных субъектов Российской Федерации с Республикой Казахстан за 2015–2021 гг. в сфере международной миграции и в сфере внешней торговли.

МАТЕРИАЛ И МЕТОДЫ ИССЛЕДОВАНИЯ

Для достижения поставленной цели исследования разработана модель оценки перспектив устойчивого приграничного взаимодействия российских степных регионов Урала и Сибири с Республикой Казахстан (рис. 1).

Согласно выделенным этапам, опираясь на статью Яковлевой Е.В., в которой рассмотрены показатели, характеризующие интенсивность внешней торговли [9], а также статью Межевич Н.М. и Жук Н.П. с апробацией методики оценки приграничной специализации приграничных регионов [10] разработана система показателей для оценки приграничного взаимодействия степных субъектов Российской Федерации и Республики Казахстан.



Рисунок 1. Поэтапная схема анализа устойчивости приграничного взаимодействия
Figure 1. A step-by-step scheme for analysing the stability of cross-border interaction

1. Общая оценка международного сотрудничества региона

Анализ интенсивности миграционных процессов в регионе проведен с использованием показателей:

А. Коэффициент миграционного прироста – характеризует миграционный прирост (убыль) населения:

$$K_{МП} = \frac{I - E}{\bar{S}} * 1000,$$

где $K_{МП}$ – коэффициент миграционного прироста, I – численность иммигрантов, E – численность эмигрантов, \bar{S} – средняя численность населения.

В. Коэффициент миграционного оборота – характеризует общий уровень подвижности населения на данной территории:

$$K_{МО} = \frac{I + E}{\bar{S}} * 1000,$$

где $K_{МО}$ – коэффициент миграционного оборота, I – численность иммигрантов, E – численность эмигрантов, \bar{S} – средняя численность населения.

Оценка влияния внешней торговли региона на его экономический рост проведена с использованием следующих показателей:

А. Торговая открытость – характеризует степень участия региона в экспортно-импортных операциях страны:

$$ТО = \frac{ВТО_p}{ВТО} * 100 \%,$$

где $ТО$ – торговая открытость региона, $ВТО_p$ – внешнеторговый оборот региона, $ВТО$ – внешнеторговый оборот страны.

В. Внешнеторговая квота региона – показывает, насколько внешнеэкономические связи региона стимулируют ее экономический рост:

$$ВТК_p = \frac{ВТО_p}{ВРП} * 100 \%,$$

где $ВТК_p$ – внешнеторговая квота региона, $ВТО_p$ – внешнеторговый оборот региона, $ВРП$ – валовой региональный продукт данного региона.

С. Коэффициент корреляции между временными рядами экспорта и ВРП – показывает, насколько сильна зависимость изменения показателей экспорта и ВРП:

$$r_{\Delta ВРП/\Delta Э} = \frac{\overline{\Delta ВРП \cdot \Delta Э} - \overline{\Delta ВРП} \cdot \overline{\Delta Э}}{\sqrt{(\overline{\Delta ВРП^2} - \overline{\Delta ВРП}^2)(\overline{\Delta Э^2} - \overline{\Delta Э}^2)}}$$

где $r_{\Delta ВРП/\Delta Э}$ – коэффициент корреляции между изменением ВРП и экспорта, $\Delta ВРП$ – прирост валового регионального продукта, $\Delta Э$ – прирост объема экспорта региона.

2. Частная оценка сотрудничества с приграничной страной (в данном исследовании – Казахстаном)

Показатели приграничной специализации в сфере международной миграции – характеризуют миграционную активность между приграничным регионом и сопредельной страной:

Коэффициент приграничной специализации миграционного прибытия

$$Mп = Pr/P * 100\%$$

где *Pr* – число прибывших в субъект из Республики Казахстан, *P* – общее число прибывших в субъект из-за рубежа.

Коэффициент приграничной специализации миграционного выбытия

$$Mв = Vr/V * 100\%$$

где *Vr* – число выбывших из субъекта в Республику Казахстан, *V* – общее число выбывших из субъекта за рубеж.

Коэффициент приграничной специализации миграционного обмена

$$Mo = Op/O * 100\%$$

где *Op* – объем миграционного обмена субъекта с Республикой Казахстан, *O* – общий объем миграционного обмена субъекта РФ.

Интегральная оценка приграничного взаимодействия в сфере международной миграции:

$$I_{ПВМ} = \frac{Mп + Mв + Mo}{3}$$

Показатели приграничной специализации в сфере внешней торговли – характеризуют внешнеторговую

активность между приграничным регионом и сопредельной страной:

Коэффициент приграничной специализации импорта

$$Ki = Ip/I * 100\%$$

где *Ip* – импорт субъекта с Казахстаном, млн долл. США; *I* – общий объем импорта субъекта.

Коэффициент приграничной специализации экспорта

$$Kэ = Ep/E * 100\%$$

где *Ep* – экспорт субъекта с Казахстаном, млн долл. США; *E* – общий объем экспорта субъекта.

Коэффициент приграничной специализации внешнеторгового оборота

$$K_{ВТ} = ВТр/ВТ * 100\%$$

где *ВТр* – внешнеторговый оборот субъекта с Республикой Казахстан, млн долл. США; *ВТ* – общий объем внешнеторгового оборота.

Интегральная оценка приграничного взаимодействия в сфере внешней торговли:

$$I_{ПВТ} = \frac{Ki + Kэ + K_{ВТ}}{3}$$

Оценка степени устойчивости приграничного сотрудничества проведена с использованием методики, предложенной Кремлевым Н.Д. [11].

Таблица 1. Оценка степени устойчивости приграничного сотрудничества на основе среднего темпа прироста коэффициентов специализации

Table 1. Assessment of the degree of stability of cross-border cooperation based on the average growth rate of specialisation coefficients

Средний темп прироста показателя, % Average growth rate of the indicator, %	Степень устойчивости приграничного сотрудничества The degree of stability of cross-border cooperation
≥+7,0	Устойчивое / Sustainable
[+2,0; +6,9]	Стабильное / Stable
[−1,9; +1,9]	Равновесное / Equilibrium
[−2; −6,9]	Нестабильное / Unstable
≤−7,0	Неустойчивое / Unsteady

В работе использованы общепринятые методы абсолютных, относительных и средних величин, анализа динамики, корреляционный анализ.

Информационную базу исследования составили официальные данные Федеральной службы государственной статистики и Федеральной таможенной службы России за 2015–2021 годы по рассматриваемым субъектам. В частности: сборники: «Всероссийская перепись населения 2020 года» [12], «Россия: Статистика внешней торговли» [13], «Россия и страны мира» [14], Единая межведомственная информационно-статистическая система [15].

ПОЛУЧЕННЫЕ РЕЗУЛЬТАТЫ И ИХ ОБСУЖДЕНИЕ

Несмотря на осложнение отношений с рядом стран, приграничное сотрудничество в экономической и гуманитарных сферах сохраняет свою актуальность для России в настоящее время.

Как видно на рисунке 2, в большинстве субъектов рассматриваемой территории в 2015–2021 годы наблюдалась миграционная убыль населения. Миграционный прирост на протяжении анализируемого периода был в Тюменской и Новосибирской областях, в 2015, 2016, 2019 и 2021 годах – в Челябинской области и в 2021 году в

Республике Башкортостан. Наиболее интенсивный миграционный прирост характерен для Новосибирской области – в среднем 3,7 промилле; миграционная убыль 5 промилле – для Курганской области.

При этом общий уровень подвижности населения во всех субъектах степной зоны России сокращался в среднем за год на 3–6 % (рис. 3). Наибольшие значения коэффициента миграционного оборота в анализируемый период наблюдались в Курганской и Тюменской, наименьшие – в Челябинской и Оренбургской областях.

Наибольшая доля выбывших в Республику Казахстан из степных субъектов Российской Федерации в 2015–2021 гг. наблюдалась в Алтайском крае и Новосибирской области. Коэффициент приграничной специализации миграционного прибытия в этих субъектах колебался от 9 до 13 % (рис. 4). При этом в Оренбургской области в среднем за год показатель возрастал на 24 %, в Республике Башкортостан и Курганской области на 7 %, в Тюменской области на 5 %, в Новосибирской области на 1 %. В Алтайском крае, Челябинской и Омской областях коэффициент приграничной специализации миграционного прибытия сокращался в среднем за год на 1–4 %.

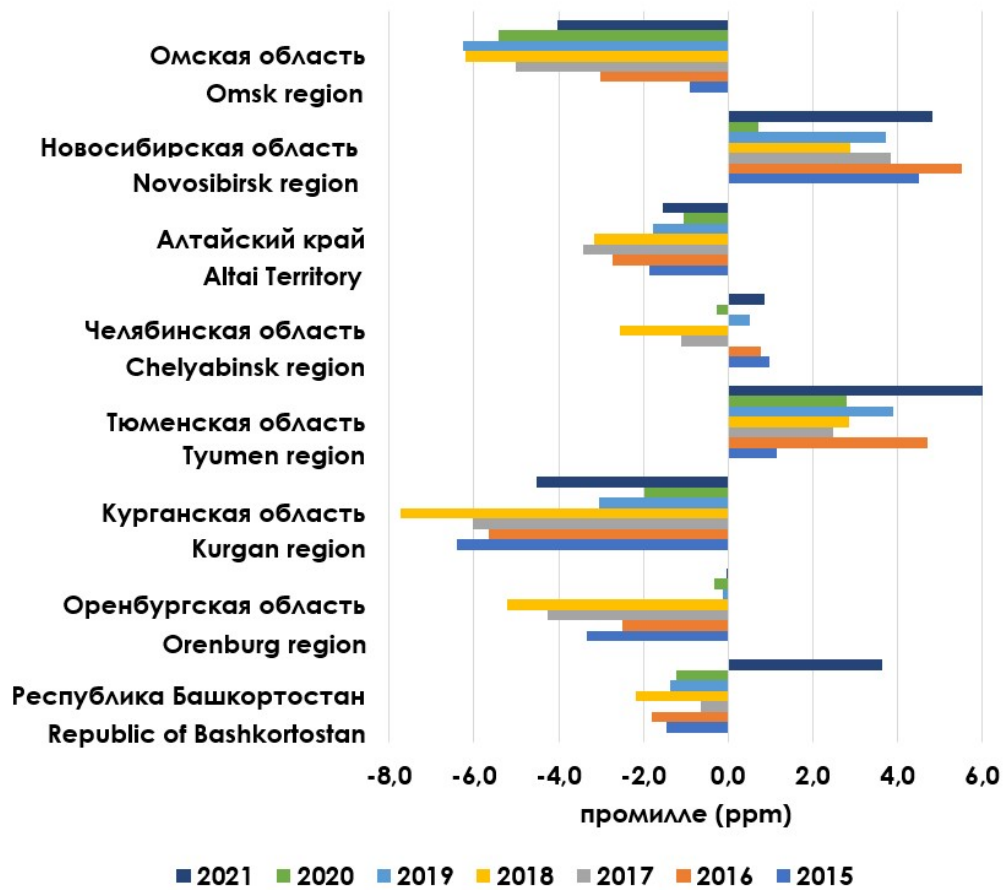


Рисунок 2. Динамика коэффициента миграционного прироста российских регионов Урала и Сибири за 2015–2021 гг.
 Figure 2. Dynamics of the migration growth coefficient of the Russian regions of the Urals and Siberia for 2015–2021

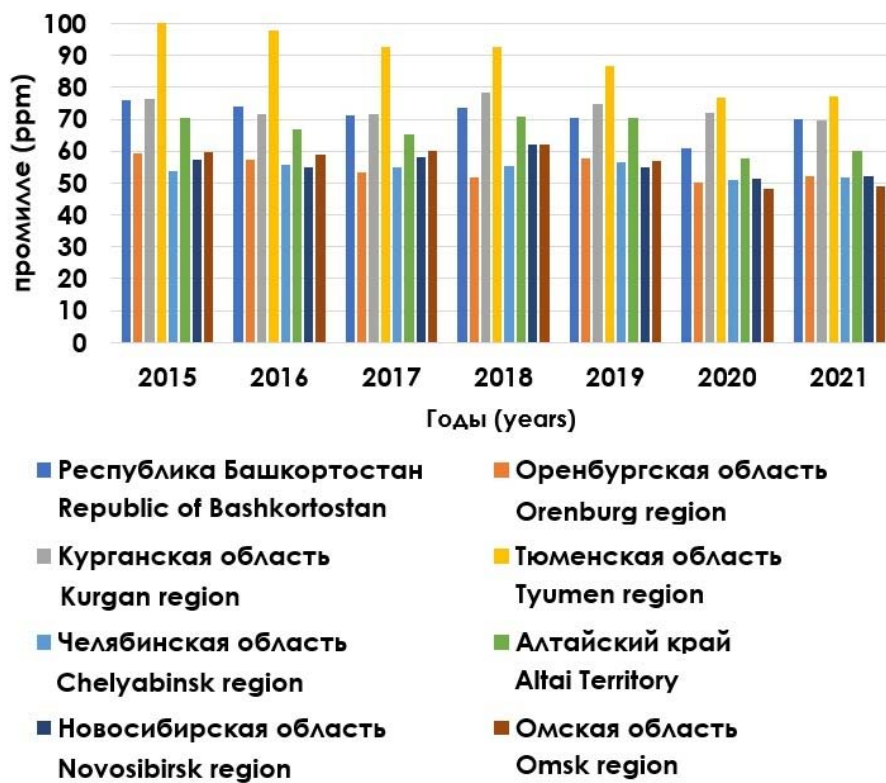


Рисунок 3. Динамика коэффициента миграционного оборота российских регионов Урала и Сибири за 2015–2021 гг.
 Figure 3. Dynamics of the migration turnover coefficient of the Russian regions of the Urals and Siberia for 2015–2021

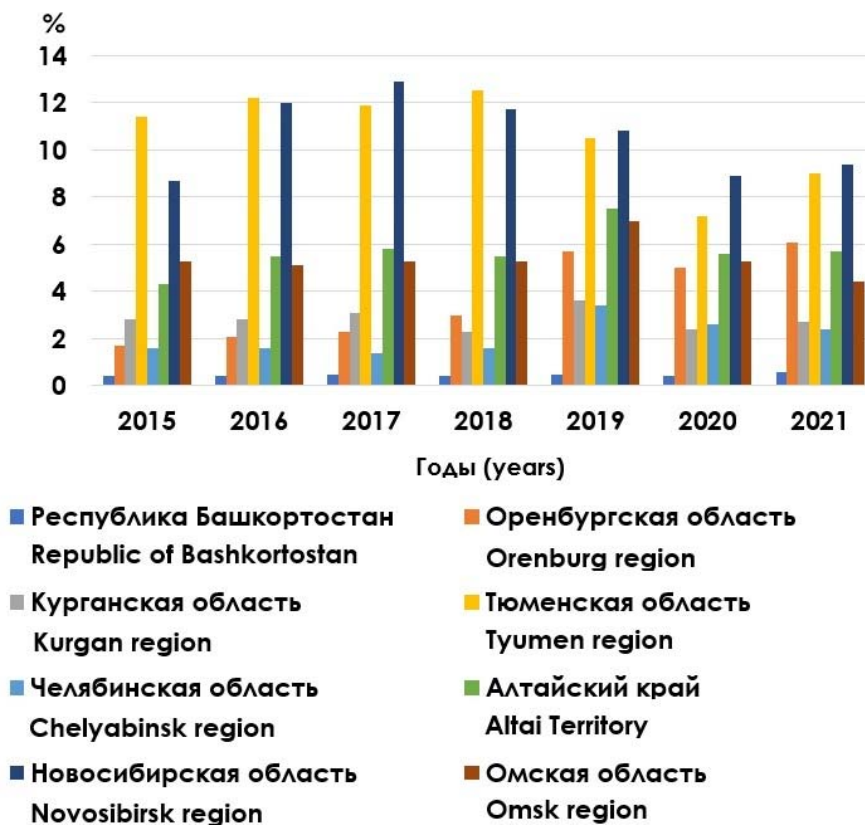


Рисунок 4. Динамика коэффициента приграничной специализации миграционного прибытия из Республики Казахстан на территории российских регионов Урала и Сибири за 2015–2021 гг.
Figure 4. Dynamics of the coefficient of cross-border specialization of migration arrivals from the Republic of Kazakhstan in the Russian regions of the Urals and Siberia for 2015–2021

Доля выбывших в Республику Казахстан в общем числе выбывших за рубеж имела положительную динамику в анализируемом периоде в большинстве рассматриваемых субъектов, только в Курганской области среднегодовое снижение составило 3 %. Наибольший среднегодовой прирост коэффициента приграничной специализации миграционного выбытия (48 %) наблюдался в Новосибирской области (рис. 5). Лидерами по доли выбывших в Республику Казахстан, среди российских регионов Урала и Сибири были Новосибирская и Омская области, в среднем за анализируемый период значение показателя составило 6,3 % и 7 % соответственно.

В среднем за анализируемый период коэффициент приграничной специализации миграционного обмена с Республикой Казахстан регионов исследуемой территории варьировал от 0,4 % (Республика Башкортостан) до 9 % (Омская и Новосибирская области). При этом он возрастал в среднем за год на 5–21 % в Республике Башкортостан, Оренбургской, Тюменской, Челябинской и Новосибирской областях; снижался на 1–2 % в Курганской, Омской областях и Алтайском крае. Лидерами по миграционной активности с Республикой Казахстан были Новосибирская и Омская области (рис. 6).

Используя шкалу, приведенную в таблице 1, на основе показателей приграничной специализации и интегрального показателя проведена градация

российских регионов Урала и Сибири по степени устойчивости приграничного взаимодействия в сфере международной миграции (табл. 2). В пяти регионах из восьми рассматриваемых, взаимодействие характеризуется как «стабильное» и «устойчивое»: средние темпы прироста интегрального показателя варьируют от 3 % (Челябинская область) до 21 % (Оренбургская область). «Нестабильное» взаимодействие в сфере миграции только в Алтайском крае – средний темп снижения составил минус 2,8 %.

Как видно по данным таблицы 2, для Оренбургской области все показатели, характеризующие приграничное взаимодействие – «устойчивы». Одним из факторов, обусловивших это, является то, что по данным переписи населения 2020 года доля населения, указавших в качестве национальной принадлежности «Казахи», в Оренбургской области составляла 5,8 % (рис. 7).

Лидером по доле в экспортно-импортных операциях страны, среди исследуемых субъектов в 2015–2021 годы была Тюменская область: показатель торговой открытости для данного региона колебался от 3,1 до 4,7 %, на втором месте Челябинская область с торговой открытостью 1,1–1,4 %, на третьем месте Республика Башкортостан со значением показателя 0,6–1,6 %. В прочих субъектах степной зоны данный показатель не превышал 1 % (рис. 8).

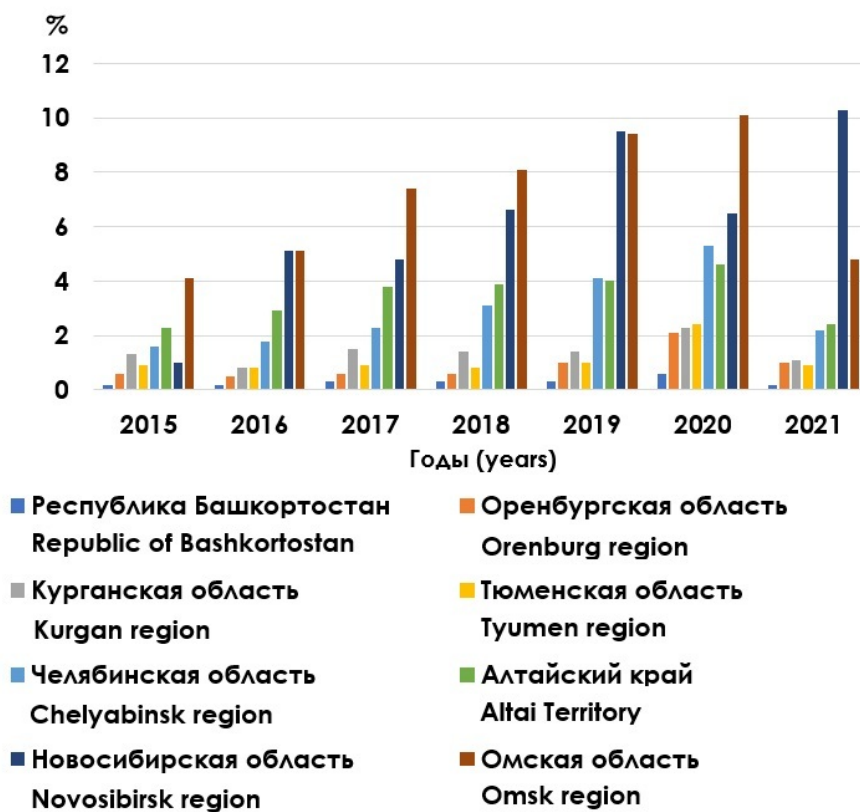


Рисунок 5. Динамика коэффициента приграничной специализации миграционного выбытия в Республику Казахстан из российских регионов Урала и Сибири за 2015–2021 гг.
Figure 5. Dynamics of the coefficient of cross-border specialization of migration outflow to the Republic of Kazakhstan from the Russian regions of the Urals and Siberia for 2015–2021

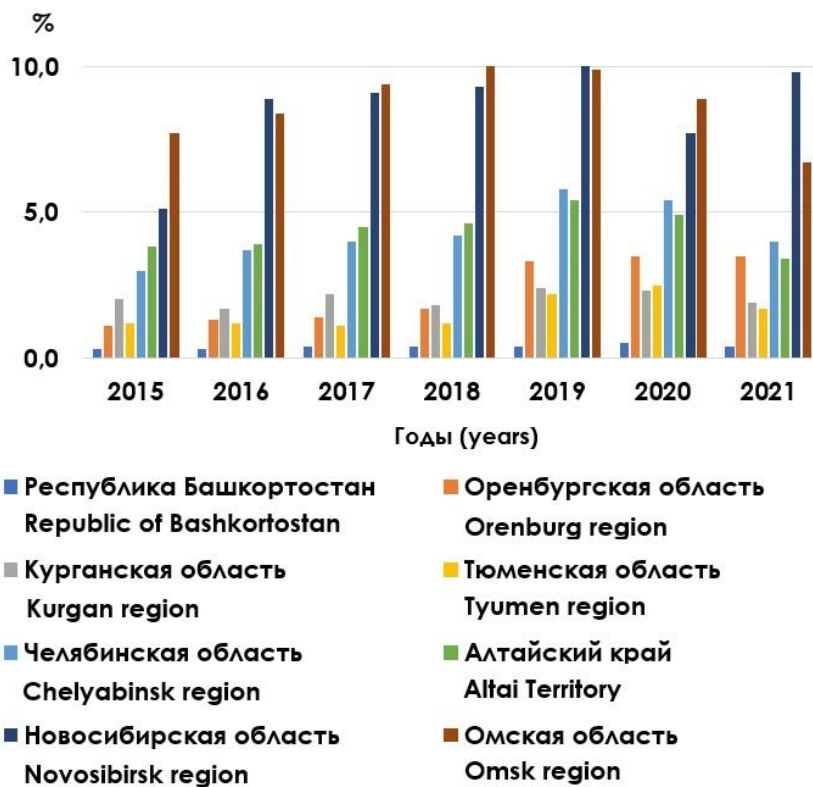


Рисунок 6. Динамика коэффициента приграничной специализации миграционного обмена с Республикой Казахстан степных субъектов Российской Федерации за 2015–2021 гг.
Figure 6. Dynamics of the coefficient of cross-border specialization of migration exchange of steppe regions of the Russian Federation with the Republic of Kazakhstan for 2015–2021

Таблица 2. Матрица оценки степени устойчивости приграничного взаимодействия российских регионов Урала и Сибири с Республикой Казахстан за 2015–2021 гг. в сфере международной миграции
Table 2. Matrix of assessment of the degree of stability of cross-border interaction of the Russian regions of the Urals and Siberia with the Republic of Kazakhstan for 2015–2021 in the field of international migration

Субъект РФ RF subject	Мп	Мв	Мо	ИПЕМ
Республика Башкортостан Republic of Bashkortostan	устойчивое sustainable	равновесное equilibrium	стабильное stable	стабильное stable
Оренбургская область Orenburg region	устойчивое sustainable	устойчивое sustainable	устойчивое sustainable	устойчивое sustainable
Курганская область Kurgan region	устойчивое sustainable	нестабильное unstable	равновесное equilibrium	равновесное equilibrium
Тюменская область Tyumen region	стабильное stable	равновесное equilibrium	стабильное stable	стабильное stable
Челябинская область Chelyabinsk region	равновесное equilibrium	стабильное stable	стабильное stable	стабильное stable
Алтайский край Altay Territory	нестабильное unstable	равновесное equilibrium	равновесное equilibrium	нестабильное unstable
Новосибирская область Novosibirsk region	равновесное equilibrium	устойчивое sustainable	устойчивое sustainable	устойчивое sustainable
Омская область Omsk region	нестабильное unstable	стабильное stable	нестабильное unstable	равновесное equilibrium



Рисунок 7. Доля населения, указавших в качестве национальной принадлежности «Казахи», по данным переписи 2020 года

Figure 7. The proportion of the population who indicated "Kazakhs" as their nationality according to the 2020 census

В исследованиях отечественных ученых указывается, что внешнеэкономические связи региона стимулируют его экономический рост, если показатель «внешнеторговая квота региона» превышает 25 %. Как видно на рисунке 9, на протяжении всего анализируемого периода внешнеторговый оборот оказывал стимулирующее воздействие на хозяйство

только в Челябинской области, в 2015–2016 гг. в Республике Башкортостан и 2018–2021 гг. в Новосибирской области.

Статистически значимая прямая связь выявлена между изменением экспорта и ВРП в трех субъектах степной зоны России: Оренбургской, Тюменской и Челябинской областях (табл. 3).

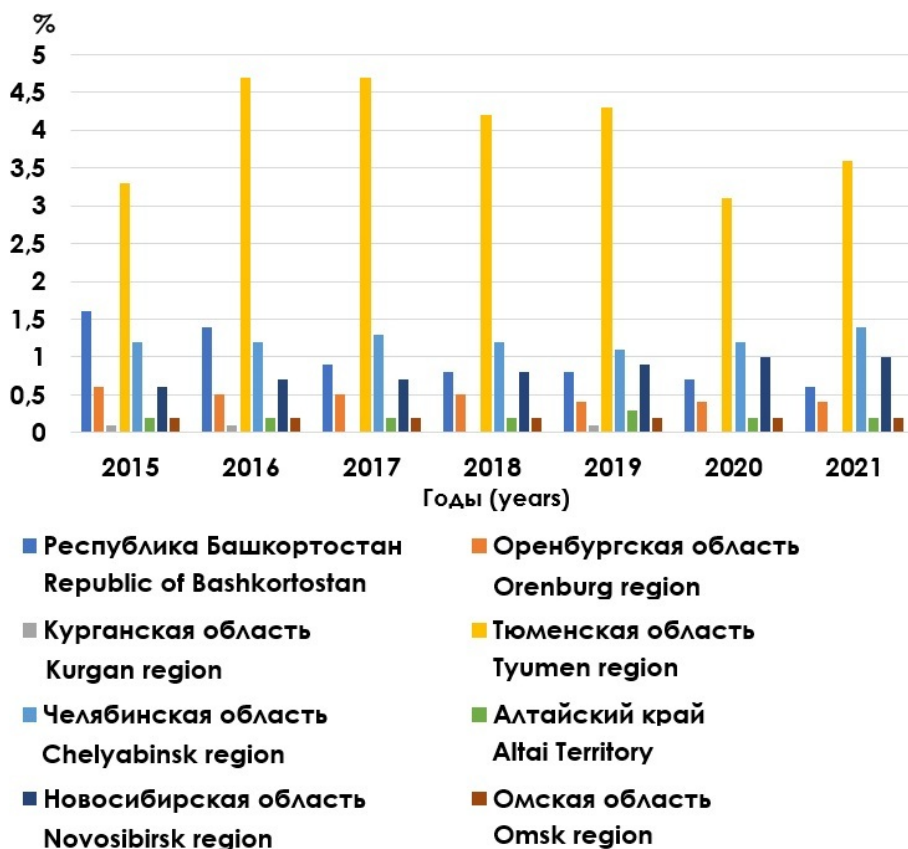


Рисунок 8. Динамика коэффициента торговой открытости российских регионов Урала и Сибири за 2015–2021 гг.
 Figure 8. Dynamics of the coefficient of trade openness of the Russian regions of Urals and Siberia for 2015–2021

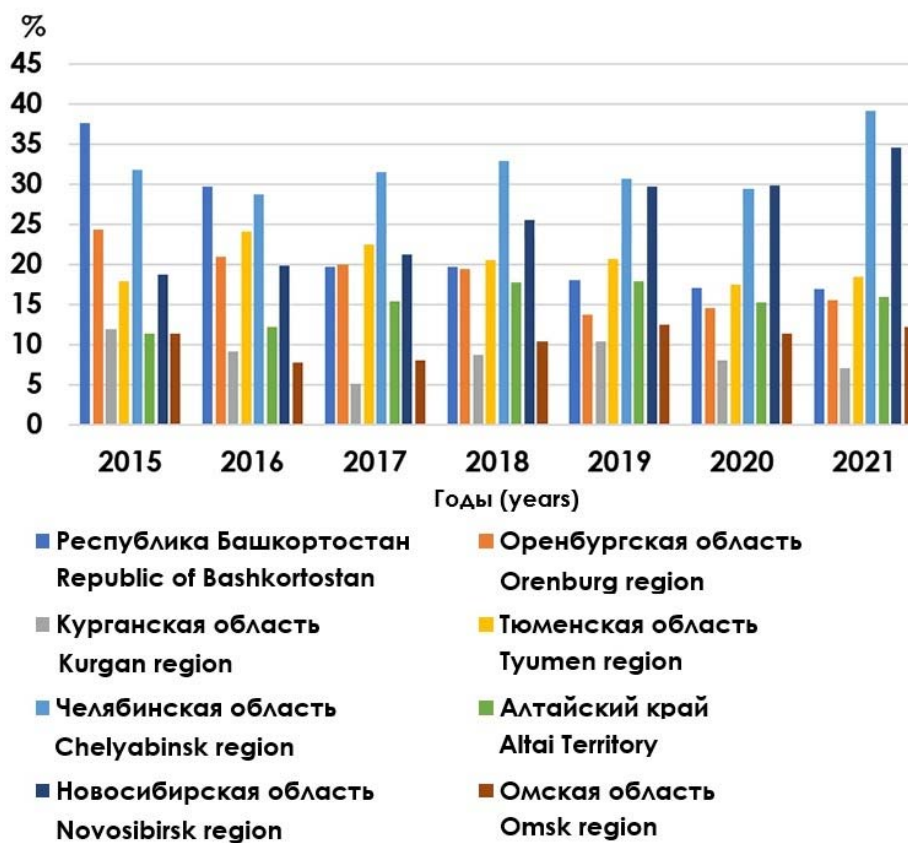


Рисунок 9. Динамика коэффициента внешнеторговой квоты российских регионов Урала и Сибири за 2015–2021 гг.
 Figure 9. Dynamics of the coefficient of foreign trade quotas of the Russian regions of the Urals and Siberia for 2015–2021

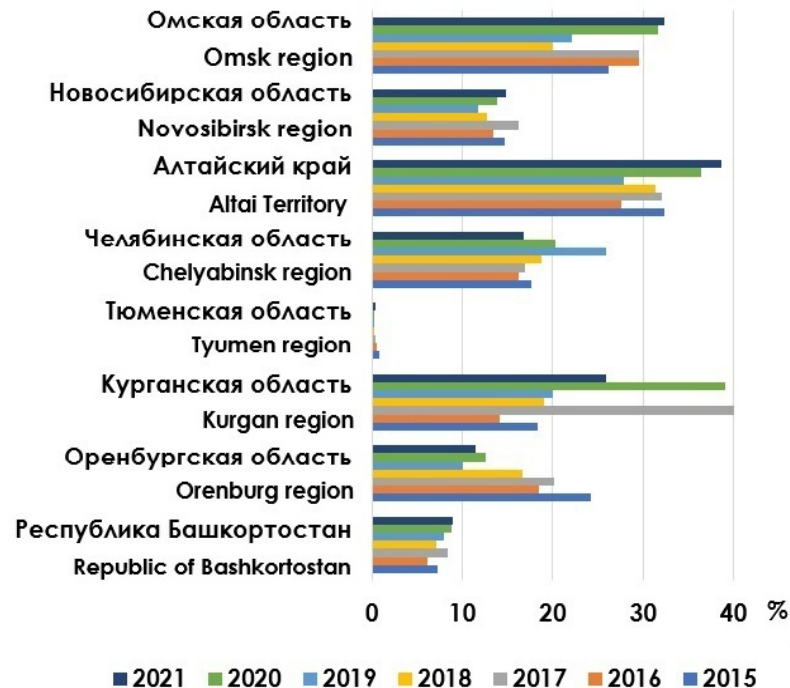
Таблица 3. Коэффициенты корреляции между экспортом и ВРП российских регионов Урала и Сибири за 2015–2021 гг.**Table 3.** Correlation coefficients between exports and GRP of the Russian regions of Ural and Siberia for 2015–2021

Субъект РФ RF region	Коэффициент парной корреляции Pair correlation coefficient	Наблюдаемое значение t-критерия Стьюдента Observed value of student t-tests
Республика Башкортостан Republic of Bashkortostan	0,63	1,6
Оренбургская область Orenburg region	0,84	3,1
Курганская область Kurgan region	0,20	0,4
Тюменская область Tyumen region	0,95	6,3
Челябинская область Chelyabinsk region	0,97	7,8
Алтайский край / Altay Territory	0,35	0,8
Новосибирская область Novosibirsk region	0,72	2,1
Омская область / Omsk region	0,52	1,2

Справочно: $t_{крит}$ / For reference: $t_{crit}(0,05;4) = 2,8$

В структуре экспорта по странам для российских регионов Урала и Сибири Казахстан на первом месте, по данным за 2015–2021 годы, у пяти субъектов. Для Республики Башкортостан на 1 месте – Латвия, для Тюменской области – Нидерланды, для Новосибирской области – Китай. При этом наибольшая доля экспорта в Казахстан наблюдалась у Алтайского края: коэффициент приграничной специализации экспорта колебался от

28 до 39 %, на втором месте Омская область с показателем 20–32 %, на третьем месте – Курганская область с показателем 14–40 % (рис. 10). В Оренбургской, Тюменской и Челябинской областях коэффициент приграничной специализации экспорта сокращался в среднем за год на 12 %, 11 % и 1 % соответственно. В прочих субъектах степной зоны России показатель возрастал в среднем за год на 0,2–3,6 %.

**Рисунок 10.** Динамика коэффициента приграничной специализации экспорта российских регионов Урала и Сибири из Республики Казахстан за 2015–2021 гг.**Figure 10.** Dynamics of the coefficient of cross-border specialisation of exports of the Russian regions of the Urals and Siberia from the Republic of Kazakhstan for 2015–2021

В структуре импорта по странам, на первом месте Казахстан у 4 субъектов; для Республики Башкортостан, Курганской и Новосибирской областей на 1 месте – Китай, для Тюменской области – Германия. Как видно на рисунке 11, лидерами по доле импорта из

Казахстана являются Челябинская область – коэффициент приграничной специализации импорта колебался от 31 % до 47 %, Оренбургская область с показателем от 9 до 58 % и Омская область с показателем от 19 до 43 %. Среднегодовое снижение коэффициента приграничной

специализации импорта в 2015–2021 гг. от 0,2 % до 14 % наблюдалось в Алтайском крае, Оренбургской, Челябинской и Омской областях, Республике

Башкортостан. В остальных регионах показатель возрастал в среднем за год на 4–14 % (рис. 11).

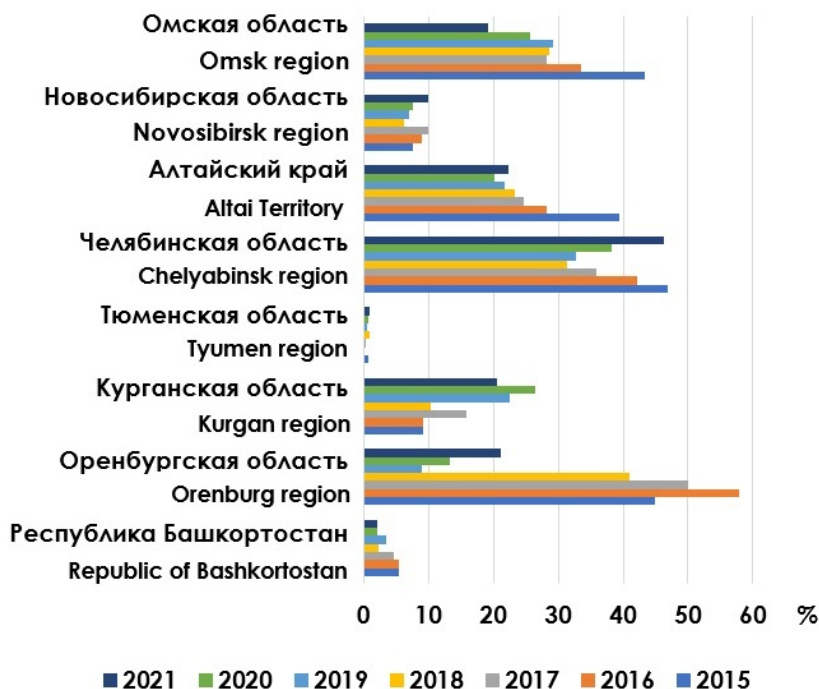


Рисунок 11. Динамика коэффициента приграничной специализации импорта российских регионов Урала и Сибири в Республику Казахстан за 2015–2021 гг.
Figure 11. Dynamics of the coefficient of cross-border specialisation of imports from the Russian regions of the Urals and Siberia to the Republic of Kazakhstan for 2015–2021

Наиболее активная внешнеторговая деятельность с Республикой Казахстан в 2015–2021 гг. наблюдалась у Алтайского края, Омской и Курганской областей; наименьшая – с Тюменской областью (рис. 12).

лена оценка степени устойчивости приграничного взаимодействия российских регионов Урала и Сибири с Республикой Казахстан (табл. 4). Как видно по матрице, устойчивое приграничное взаимодействие в сфере внешней торговли с Республикой Казахстан только у Курганской области.

По средним темпам прироста за 2015–2021 гг. коэффициентов приграничной специализации состав-

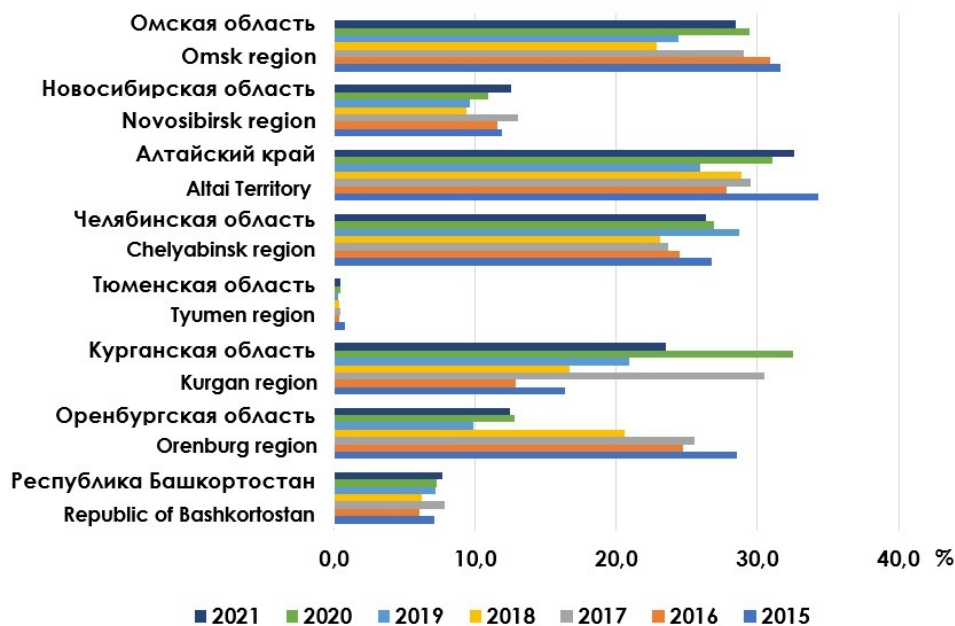


Рисунок 12. Динамика коэффициента приграничной специализации внешнеторгового оборота российских регионов Урала и Сибири с Республикой Казахстан за 2015–2021 гг.
Figure 12. Dynamics of the coefficient of cross-border specialization of foreign trade turnover of the Russian regions of the Urals and Siberia with the Republic of Kazakhstan for 2015–2021

Таблица 4. Матрица оценки степени устойчивости приграничного взаимодействия российских регионов Урала и Сибири с Республикой Казахстан за 2015–2021 гг. в сфере внешней торговли

Table 4. Matrix for assessing the degree of stability of cross-border interaction between the Russian regions of the Urals and Siberia with the Republic of Kazakhstan for 2015–2021 in the field of foreign trade

Субъект РФ RF subject	Кэ	Ки	Квт	ИПВТ
Республика Башкортостан Republic of Bashkortostan	стабильное stable	неустойчивое unsteady	равновесное equilibrium	равновесное equilibrium
Оренбургская область Orenburg region	неустойчивое unsteady	неустойчивое unsteady	неустойчивое unsteady	неустойчивое unsteady
Курганская область Kurgan region	стабильное stable	устойчивое sustainable	стабильное stable	устойчивое sustainable
Тюменская область Tyumen region	неустойчивое unsteady	стабильное stable	неустойчивое unsteady	нестабильное unstable
Челябинская область Chelyabinsk region	равновесное equilibrium	равновесное equilibrium	равновесное equilibrium	равновесное equilibrium
Алтайский край Altay Territory	стабильное stable	неустойчивое unsteady	равновесное equilibrium	нестабильное unstable
Новосибирская область Novosibirsk region	равновесное equilibrium	стабильное stable	равновесное equilibrium	равновесное equilibrium
Омская область Omsk region	стабильное stable	неустойчивое unsteady	равновесное equilibrium	нестабильное unstable

ЗАКЛЮЧЕНИЕ

Проведенное исследование с использованием разработанной методики позволило выявить проблемы приграничного взаимодействия степных регионов с Республикой Казахстан.

На фоне снижения общей подвижности населения степных регионов России, доля выбывших в Республику Казахстан в общем числе выбывших за рубеж имела положительную динамику в анализируемом периоде в подавляющем большинстве степных субъектов Российской Федерации. В пяти регионах из восьми рассматриваемых, взаимодействие характеризуется как «стабильное» и «устойчивое», «нестабильное» взаимодействие в сфере миграции только в Алтайском крае.

Лидером по доле в экспортно-импортных операциях страны, среди степных субъектов Российской Федерации в 2015–2021 годы была Тюменская область. В рассматриваемом периоде внешнеторговый оборот оказывал стимулирующее воздействие на хозяйство Челябинской области, Республики Башкортостан и Новосибирской области. При этом наиболее активная внешнеторговая деятельность с Республикой Казахстан наблюдалась у Алтайского края, Омской и Курганской областей. Устойчивое приграничное взаимодействие в сфере внешней торговли с Республикой Казахстан только у Курганской области.

Стоит отметить, что в настоящее время региональные органы государственной власти и муниципальные образования предпринимают усилия по активизации решения вопросов развития межрегионального и приграничного сотрудничества. Оценка отношений российских и казахстанских регионов Урала и Сибири позволяет говорить, что они сегодня сконцентрированы на ряде направлений, из которых ключевым является экономическое сотрудничество. Вместе с тем, приоритетными направлениями сотрудничества рассматриваемых регионов является сотрудничество в социально-гуманитарной сфере.

БЛАГОДАРНОСТЬ

Исследование выполнено при финансовой поддержке гранта РФФ 20-17-00069 «Географические основы пространственного развития земледельческих постцелинных регионов Урала и Сибири».

ACKNOWLEDGMENT

The study was conducted with the financial support of RSF grant 20-17-00069, Geographical Basis of Spatial Development in Virgin Agricultural Land Regions within Ural and Siberia.

БИБЛИОГРАФИЧЕСКИЙ СПИСОК

- Ибраева А.Е., Кожирова С.Б. Ресей мен Қазақстанның шекаралық ынтымақтастығын зерттеудегі тұжырымдамалық тәсілдер // Вестник Евразийского национального университета им. Гумилева Л.Н. Серия: Политические науки. Регионоведение. Востоковедение. Тюркология. 2021. N 4(137). С. 77–84. <https://doi.org/10.32523/2616-6887/2021-137-4-77-84>
- Roy O.M. The Role of Russian Border Regions in the Cross-Border Cooperation between Russia and Kazakhstan // R-Economy. 2022. V. 8. N 4. P. 369–383. <https://doi.org/10.15826/recon.2022.8.4.028>
- Тапалова А.А., Раимбеков Ж.С., Жунусова А.А., Сатканова Р.Г. Проблемы и перспективы приграничного сотрудничества России и Казахстана // Экономика: стратегия и практика. 2021. Т. 16. N 4. С. 90–101. <https://doi.org/10.51176/1997-9967-2021-4-90-101>
- Пылин А.Г. Потенциал приграничного сотрудничества России и Казахстана как фактор развития экономики регионов в современных условиях // Геоэкономика энергетики. 2022. Т. 18. N 2. С. 137–156. https://doi.org/10.48137/26870703_2022_18_2_137
- Абанина И.Н., Оглоблина Е.В. Развитие торгово-экономического сотрудничества приграничных регионов России и Казахстана // Теория и практика общественного развития. 2021. N 12(166). С. 78–90. <https://doi.org/10.24158/tipor.2021.12.10>
- Студентова Е.А. Современное состояние и тенденции развития взаимоотношений приграничных территорий России с Казахстаном // Корпоративное управление и инновационное развитие экономики Севера: Вестник Научно-исследовательского центра корпоративного права,

управления и венчурного инвестирования Сыктывкарского государственного университета. 2021. Т. 1. N 4. С. 466–475. <https://doi.org/10.34130/2070-4992-2021-1-4-466>

7. Карпенко М.С., Себенцов А.Б. Демографические и социокультурные вызовы приграничному сотрудничеству на российско-казахстанской границе // Вестник Санкт-Петербургского университета. Науки о Земле. 2022. Т. 67. N 3. С. 454–474. <https://doi.org/10.21638/spbu07.2022.304>

8. Амелин В.В. Приграничный регион в контексте евразийского сотрудничества (пример Оренбуржья) // Вестник РГГУ. Серия: Евразийские исследования. История. Политология. Международные отношения. 2023. N 3. С. 130–140. <https://doi.org/10.28995/2686-7648-2023-3-130-140>

9. Яковлева Е.В. Методика анализа внешнеторговых связей региона // Вестник науки и образования. 2020. N 19–1(97). С. 58–62.

10. Межевич Н.М., Жук Н.П. Методика оценки приграничной специализации межрегиональных взаимодействий приграничных регионов и результаты пилотной оценки // Балтийский регион. 2013. N 1(15). С. 38–52.

11. Кремлев Н.Д. Оценка устойчивости развития приграничного региона в условиях формирования рыночных отношений // Корпоративное управление и инновационное развитие экономики Севера: Вестник Научно-исследовательского центра корпоративного права, управления и венчурного инвестирования Сыктывкарского государственного университета. 2022. Т. 2. N 1. С. 32–43. <https://doi.org/10.34130/2070-4992-2022-2-1-32>

12. Сборник «Всероссийская перепись населения 2020 года». URL: https://rosstat.gov.ru/vpn/2020/Tom1_Chislennost_i_razmeshchenie_naseleniya (дата обращения: 04.08.2023)

13. Официальная статистика «Россия: Статистика внешней торговли». URL: https://rosstat.gov.ru/statistics/vneshnyaya_torgovlya (дата обращения: 09.08.2023)

14. Сборник «Россия и страны мира». URL: https://rosstat.gov.ru/storage/mediabank/Strani_mira_2022.pdf (дата обращения: 11.08.2023)

15. Единая межведомственная информационно-статистическая система. URL: <https://www.fedstat.ru/> (дата обращения: 02.08.2023)

REFERENCES

1. Ibraeva A.E., Kozhirova S.B. Conceptual approaches to the study of cross-border cooperation between Russia and Kazakhstan. *Bulletin of the Gumilyov L.N. Eurasian National University. Series: Political Sciences. Regional studies. Oriental studies. Turkology*, 2021, no. 4(137), pp. 77–84. (In Kazakhstan) <https://doi.org/10.32523/2616-6887/2021-137-4-77-841>

2. Roy O.M. The Role of Russian Border Regions in the Cross-Border Cooperation between Russia and Kazakhstan. *R-Economy*, 2022, vol. 8, no. 4, pp. 369–383. <https://doi.org/10.15826/recon.2022.8.4.028>

3. Tapalova A.A., Raimbekov Zh.S., Zhunusova A.A., Satkanova R.G. Problems and prospects of cross-border cooperation between Russia and Kazakhstan. *Economics: Strategy and Practice*, 2021, vol. 16, no. 4, pp. 90–101. (In Russian) <https://doi.org/10.51176/1997-9967-2021-4-90-101>

4. Pylin A.G. The potential of cross-border cooperation between Russia and Kazakhstan as a factor of regional economic

development in modern conditions. *Geoeconomics of energy*, 2022, vol. 18, no. 2, pp. 137–156. (In Russian) https://doi.org/10.48137/26870703_2022_18_2_137

5. Abanina I.N., Ogloblina E.V. Development of trade and economic cooperation of the border regions of Russia and Kazakhstan. *Theory and practice of social development*, 2021, no. 12(166), pp. 78–90. (In Russian) <https://doi.org/10.24158/tipor.2021.12.10>

6. Studentova E.A. The current state and trends in the development of relations between the border territories of Russia and Kazakhstan. *Corporate governance and innovative development of the economy of the North: Bulletin of the Research Center of Corporate Law, Management and Venture Investment Syktvykar State University*, 2021, vol. 1, no. 4, pp. 466–475. (In Russian) <https://doi.org/10.34130/2070-4992-2021-1-4-466>

7. Karpenko M.S., Sebensov A.B. Demographic and socio-cultural challenges to cross-border cooperation on the Russian-Kazakh border. *Bulletin of St. Petersburg University. Earth sciences*, 2022, vol. 67, no. 3, pp. 454–474. (In Russian) <https://doi.org/10.21638/spbu07.2022.304>

8. Amelin V.V. Border region in the context of Eurasian cooperation (example of Orenburg region). *Bulletin of the Russian State University. Series: Eurasian Studies. History. Political science. International relations*, 2023, no. 3, pp. 130–140. (In Russian) <https://doi.org/10.28995/2686-7648-2023-3-130-140>

9. Yakovleva E.V. Methodology of analysis of foreign trade relations of the region. *Vestnik nauki i obrazovaniya* [Bulletin of Science and Education]. 2020, no. 19–1(97), pp. 58–62. (In Russian)

10. Mezhevich N.M., Zhuk N.P. Methodology for assessing the cross-border specialization of interregional interactions of border regions and the results of a pilot assessment. *Baltiiskii region* [Baltic Region]. 2013, no. 1(15), pp. 38–52. (In Russian)

11. Kremlev N.D. Assessment of the sustainability of the development of the border region in the conditions of the formation of market relations. *Corporate governance and innovative development of the economy of the North: Bulletin of the Research Center of Corporate Law, Management and Venture Investment Syktvykar State University*, 2022, vol. 2, no. 1, pp. 32–43. (In Russian) <https://doi.org/10.34130/2070-4992-2022-2-1-32>

12. *Sbornik «Vserossiiskaya perepis' naseleniya 2020 goda»* [Collection "All-Russian Population Census 2020"]. Available at: https://rosstat.gov.ru/vpn/2020/Tom1_Chislennost_i_razmeshchenie_naseleniya (accessed 04.08.2023)

13. *Ofitsial'naya statistika «Rossiya: Statistika vneshnei torgovli»* [Official statistics "Russia: Statistics of foreign trade"]. Available at: https://rosstat.gov.ru/statistics/vneshnyaya_torgovlya (accessed 09.08.2023)

14. *Sbornik «Rossiya i strany mira»* [Collection "Russia and the countries of the world"]. Available at: https://rosstat.gov.ru/storage/mediabank/Strani_mira_2022.pdf (accessed 08/11/2023)

15. *Edinaya mezhvedomstvennaya informatsionno-statisticheskaya sistema* [Unified Interdepartmental information and statistical system]. Available at: <https://www.fedstat.ru/> (accessed 02.08.2023)

КРИТЕРИИ АВТОРСТВА

Александр А. Чибилёв (мл.) сформулировал идею, написал текст статьи, проанализировал и интерпретировал результаты исследования, отредактировал текст. Татьяна В. Лебедева подготовила обзор литературных источников, разработала методику

AUTHOR CONTRIBUTIONS

Alexander A. Chibilev (Jr) formulated the idea, wrote the text of the article, analysed and interpreted research results and undertook scientific text editing. Tatiana V. Lebedeva prepared a review of literary sources, developed research methodology, wrote the text of the article and analysed and

исследования, написала текст статьи, проанализировала и интерпретировала результаты исследования. Лилия М. Туктамышева собрала и обобщила базу данных, подготовила табличный материал. Иван С. Свиридов собрал и обобщил базу данных, подготовил графический материал. Все авторы в равной степени несут ответственность при обнаружении плагиата, самоплагиата или других неэтических проблем.

interpreted research results. Lilia M. Tuktamysheva undertook the collection and generalisation of the database and preparation of tabular material. Ivan S. Sviridov undertook the collection and generalisation of the database and the preparation of graphic material. All authors are equally responsible for plagiarism, self-plagiarism or other ethical transgressions.

КОНФЛИКТ ИНТЕРЕСОВ

Авторы заявляют об отсутствии конфликта интересов.

NO CONFLICT OF INTEREST DECLARATION

The authors declare no conflict of interest.

ORCID

Александр А. Чибилёв (мл.) / Alexander A. Chibilev (jr.) <https://orcid.org/0000-0003-1109-6231>

Татьяна В. Лебедева / Tatiana V. Lebedeva <https://orcid.org/0000-0001-9295-5784>

Лилия М. Туктамышева / Lilia M. Tuktamysheva <https://orcid.org/0000-0002-0633-6766>

Иван С. Свиридов / Ivan S. Sviridov <https://orcid.org/0009-0002-7618-7265>