

**Проблемы применения природоохранного  
законодательства в сфере сохранения биологического и  
ландшафтного разнообразия  
(на примере Оренбургской области)**

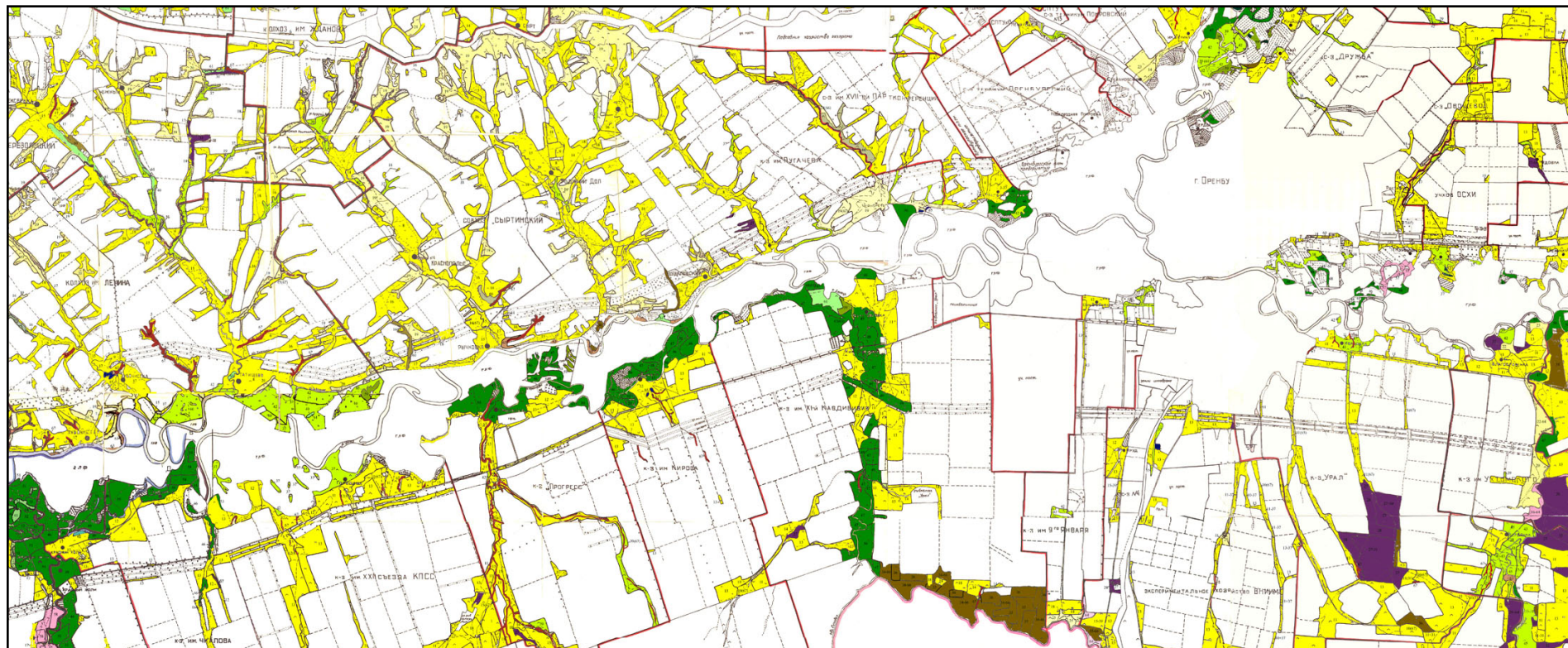


**ОЛЬГА ГЕННАДЬЕВНА КАЛМЫКОВА  
ПАВЕЛ ВЛАДИМИРОВИЧ ВЕЛЬМОВСКИЙ  
ОТДЕЛ ЛАНДШАФТНОЙ ЭКОЛОГИИ  
ИНСТИТУТА СТЕПИ УРАЛЬСКОГО ОТДЕЛЕНИЯ РОССИЙСКОЙ АКАДЕМИИ НАУК**

# ФОРМЫ АНТРОПОГЕННОГО ВОЗДЕЙСТВИЯ НА БИОТУ И ЛАНДШАФТЫ



# ПРОБЛЕМЫ СОХРАНЕНИЯ БИОЛОГИЧЕСКОГО И ЛАНДШАФТНОГО РАЗНООБРАЗИЯ: РАСПАШКА



Фрагмент геоботанической схемы Оренбургской области

## ПРОБЛЕМЫ СОХРАНЕНИЯ БИОЛОГИЧЕСКОГО И ЛАНДШАФТНОГО РАЗНООБРАЗИЯ: РАСПАШКА

- штрафы за «нецелевое» использование сельскохозяйственных земель;

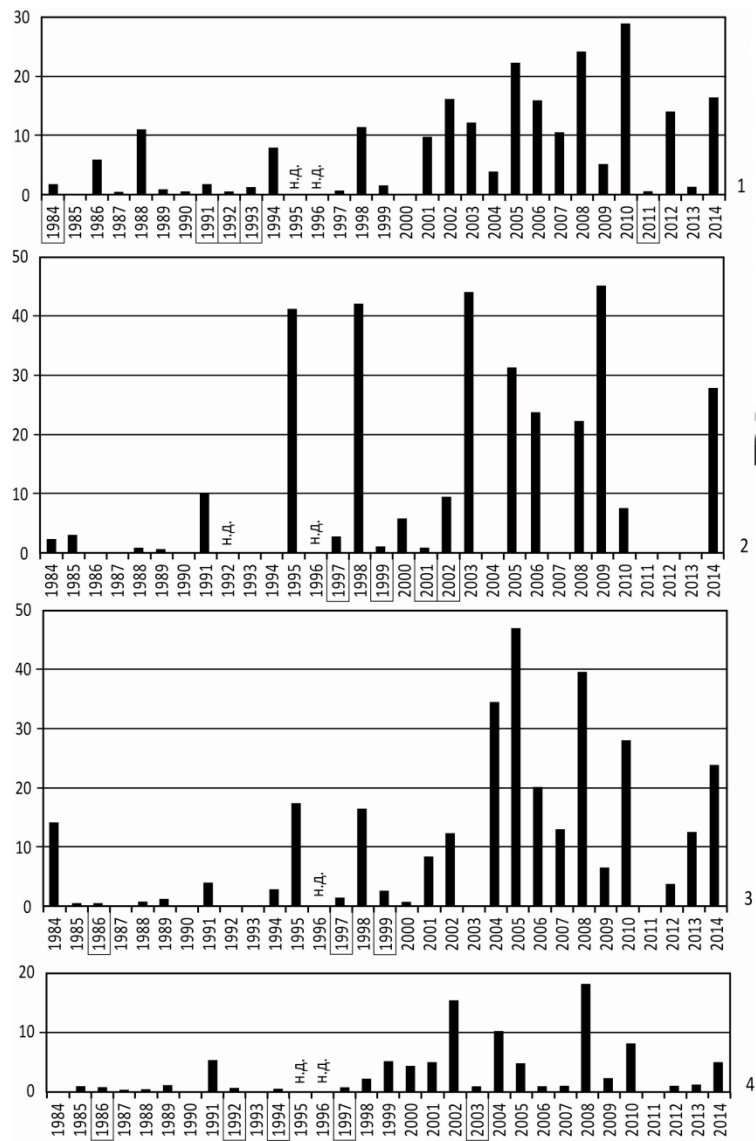
Федеральный закон "Об обороте земель сельскохозяйственного назначения" от 24.07.2002 N 101-ФЗ

«Земельный участок из земель сельскохозяйственного назначения может быть изъят у его собственника по решению суда в случае, если в рамках федерального государственного земельного контроля (надзора) на дату проведения контрольного (надзорного) мероприятия выявлен факт неиспользования такого земельного участка по целевому назначению в течение **трех и более лет**»

- компенсационные посадки лесов в степях;

- распашка и нарушение целинных степей

# ПРОБЛЕМЫ СОХРАНЕНИЯ БИОЛОГИЧЕСКОГО И ЛАНДШАФТНОГО РАЗНООБРАЗИЯ: ПОЖАРЫ



Динамика площадей гарей (% от площади)

Ключевые участки:

- 1 – Донгузский,
- 2 – Буртинский,
- 3 – Урало-Губерлинский,
- 4 – Светлинский.

Выделены годы, данные по которым возможно не корректны ввиду недостаточного количества/качества космических изображений; н.д. – нет данных

(Павлейчик, 2016)

# СПОСОБЫ СОХРАНЕНИЯ И ФОРМЫ ОХРАНЫ БИОРАЗНООБРАЗИЯ И ЛАНДШАФТОВ

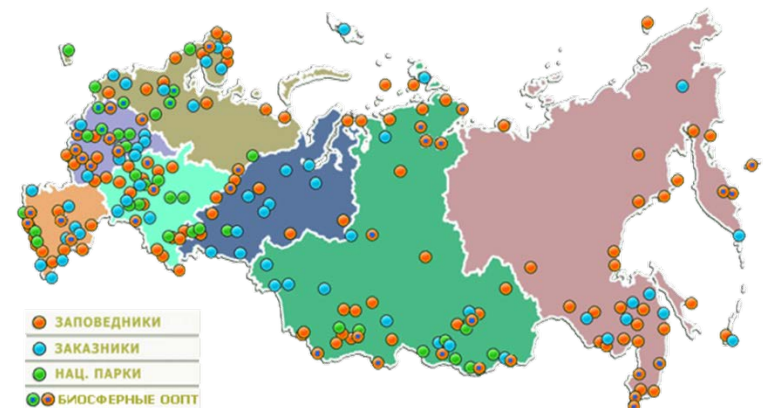


- **КРАСНЫЕ КНИГИ**

- **ОСОБО ОХРАНЯЕМЫЕ ПРИРОДНЫЕ ТЕРРИТОРИИ (ООПТ)**

- **МЕЖДУНАРОДНЫЕ СОГЛАШЕНИЯ И КОНВЕНЦИИ**

- **БОТАНИЧЕСКИЕ САДЫ**



# КРАСНАЯ КНИГА ОРЕНБУРГСКОЙ ОБЛАСТИ

## В настоящее время

Ведение Красной книги Оренбургской области осуществляется в рамках Постановления Правительства Оренбургской области от 26 января 2021 года № 67-П «О Красной книге Оренбургской области» с изменениями от 03 сентября 2018 года № 562-п, на основе Положения о Красной книге Оренбургской области»

Согласно Положению:

-Красная книга Оренбургской области является **основным государственным документом**, содержащим совокупность сведений о состоянии редких и находящихся под угрозой исчезновения видов (подвидов, популяций) животных, растений и грибов, мест их обитания, а также мерах охраны, необходимых для разработки и осуществления мероприятий по их сохранению и восстановлению на территории Оренбургской области;

-занесенные в Красную книгу редкие и находящиеся под угрозой исчезновения виды животных, растений и грибов подлежат особой охране и полному изъятию из хозяйственного использования на всей территории области; **запрещается любая деятельность, ведущая к сокращению численности** этих видов животных, растений и грибов, разрушающая среду их обитания или ухудшающая условия их существования;

-ведение Красной книги осуществляется **Министерством природных ресурсов, экологии и имущественных отношений Оренбургской области** во взаимодействии с иными органами исполнительной власти Оренбургской области, контрольно-надзорными и научными организациями в соответствии с действующим природоохранным законодательством и Положением;

-для обеспечения ведения Красной книги **при министерстве действует комиссия по редким и находящимся под угрозой исчезновения видам животных, растений и грибов Оренбургской области**;

-изучение состояния редких и находящихся под угрозой исчезновения видов (подвидов, популяций) животных, растений и грибов, занесенных в Красную книгу, а также разработка и осуществление мер по их охране и восстановлению организуются министерством совместно с соответствующими органами управления природопользованием, научными и контрольно-надзорными организациями Оренбургской области;

- **финансирование мероприятий по ведению Красной книги осуществляется за счет средств бюджета Оренбургской области.**

# ИСТОРИЯ ВЕДЕНИЯ КРАСНОЙ КНИГИ ОРЕНБУРГСКОЙ ОБЛАСТИ

Первая Красная книга Оренбургской области – **1998** г.

Постановление Правительства Оренбургской области от 26.01.**2012** № 67-п  
«О Красной книге Оренбургской области»

Постановление Правительства Оренбургской области от 16.04.**2014** № 229-п  
«О внесении изменений в Постановление Правительства от 26.01.2012 № 67-п «О Красной книге Оренбургской области»

Постановление Правительства Оренбургской Области от 03.09.**2018** № 562-п  
«О Внесении Изменений В Постановление Правительства От 26.01.2012 № 67-п «О Красной Книге Оренбургской области»



**ДЕКАБРЬ 2019 ГОДА  
ВЫШЛО В СВЕТ ПЕЧАТНОЕ ИЗДАНИЕ  
КРАСНОЙ КНИГИ ОРЕНБУРГСКОЙ ОБЛАСТИ!!!**

**РАЗДЕЛ РАСТЕНИЯ:**

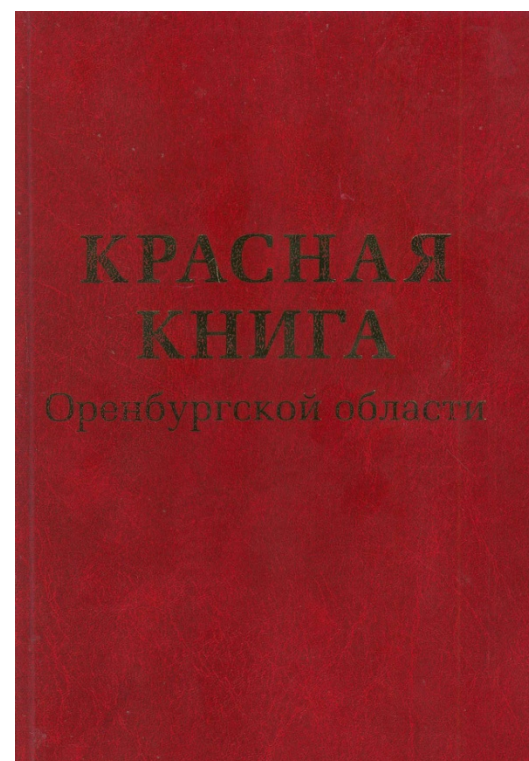
**153** вида покрытосемянных растений

**2** вида голосемянных растений

**17** видов папоротникообразных

**1** вид плауновидных

**10** видов мохообразных



# КРАСНАЯ КНИГА ОРЕНБУРГСКОЙ ОБЛАСТИ: проблемы ведения и переиздания

При значительном отличии от первого издания, для второго характерны:

-неравномерная и неполная представленность данных по отдельным таксонам

-неточности в описании распространения видов, вызывают сомнение обоснованность внесения ряда видов в список редких и объективность при выборе категории статуса редкости

- данные о некоторых таксонах устарели, текст и картографический материал недостаточно тщательно отредактированы

Отсутствие **кадастра редких видов биоты региона и систематических мониторинговых исследований**, лежащих в основе его формирования, в совокупности с вышеперечисленным **дискредитирует** сам институт Красной книги, как Российской Федерации, так и региональной.

# КАРТЫ-СХЕМЫ РСПРОСТРАНЕНИЯ РЕДКИХ ВИДОВ В ИНТЕРАКТИВНОМ КАДАСТРЕ

maps.yandex.ru/

Поиск Почта **Карты** Маркет Новости Словари Блоги Видео Картинки ещё Выход

**Яндекс**  
карты

Например, нотариальные услуги

Маршруты **Мои карты**

Кадастр редких видов растений  
Оренбургской области (*Anthemis trotzkiana* Claus – Пулавка Корнух-Троцкого)

создана 31.10.2014 в 11:15  
обновлена 31.10.2014 в 13:38  
показывать: только по ссылке  
автор: [Pavel Velmovskiy](#)

Ссылка на эту карту

- 1 *Anthemis trotzkiana* Claus – Пулавка Корнух-Троцкого
- 2 *Anthemis trotzkiana* Claus - Пулавка Корнух-Троцкого
- 3 *Anthemis trotzkiana* Claus – Пулавка Корнух-Троцкого
- 4 *Anthemis trotzkiana* Claus – Пулавка Корнух-Троцкого
- 5 *Anthemis trotzkiana* Claus – Пулавка Корнух-Троцкого
- 6 *Anthemis trotzkiana* Claus – Пулавка Корнух-Троцкого

Сообщить об ошибке

Пробки Панорамы Показать

Уфа Челябинск Кост

Самара

Уральск Актобе

Кубышевское водр.

Анthemis trotzkiana Claus – Пулавка Корнух-Троцкого  
Оренбургская обл., Гайский район, 3 км выше с. Старо-Халилова по р. Губерля, ковыльно-типчаковая щебнистая степь, 19.VI.1984, собрал Мулдашев А.А.; Галеева А.Х., 30.XI.1984 г. Определил Мулдашев А.А. (LE).

100 км

Яндекс

© Earthstar Geographics, © ООО ИТЦ «СКАНЭКС», © NASA, © Яндекс. Условия использования

## КРАСНАЯ КНИГА ОРЕНБУРГСКОЙ ОБЛАСТИ: проблемы ведения и переиздания

Согласно разделу VI пункту 20 Положения издание Красной книги Оренбургской области осуществляется по мере накопления дополнительных сведений о состоянии популяций и отдельных видов редких и находящихся под угрозой исчезновения видов и предложений, **но не реже одного раза в 10 лет.**

Помимо этого, предусмотрена электронная (компьютерная) версия Красной книги, изменения в которую вносятся немедленно после их утверждения.

Финансирование мероприятий по ведению Красной книги **НЕ** осуществляется за счет средств бюджета Оренбургской области.

# **КРАСНАЯ КНИГА ОРЕНБУРГСКОЙ ОБЛАСТИ: проблемы экспертизы и контроля**

**Государственная экологическая экспертиза (ГЭЭ)** - установление соответствия документов и (или) документации, обосновывающих намечаемую в связи с реализацией объекта экологической экспертизы хозяйственную и иную деятельность, экологическим требованиям, установленным техническими регламентами и законодательством в области охраны окружающей среды, в целях предотвращения негативного воздействия такой деятельности на окружающую среду.

**Федеральный закон «Об экологической экспертизе» от 23.11.1995 N 174-ФЗ**  
(в ред. Федеральных законов от 22.08.2004 N 122-ФЗ, от 30.12.2008 N 309-ФЗ)

# КРАСНАЯ КНИГА ОРЕНБУРГСКОЙ ОБЛАСТИ: проблемы экспертизы и контроля

- Участие неквалифицированных экспертов в проведении исследований
- Низкая степень ответственности экспертов, отсутствие практики привлечения экспертов к ответственности
- Нередко отсутствие экспертной оценки результатов инженерно-экологических изысканий
- Отсутствие контроля и проверки состояния популяций редких видов после проведения работ
- Несоблюдение принципа неотвратимости наказания за нарушение популяций редких видов

# **КРАСНАЯ КНИГА ОРЕНБУРГСКОЙ ОБЛАСТИ: наказания и возмещения вреда**

Приказ Министерства природных ресурсов и экологии Российской Федерации от 1 августа 2011 года N 658

«Об утверждении такс для исчисления размера вреда, причиненного объектам растительного мира, занесенным в Красную книгу Российской Федерации, и среде их обитания вследствие нарушения законодательства в области охраны окружающей среды и природопользования»

# КРАСНАЯ КНИГА ОРЕНБУРГСКОЙ ОБЛАСТИ: наказания и возмещения вреда

Виды экологических правонарушений	Количество объектов растительного мира, их масса или площадь участка их произрастания	Таксы (рублей)
Уничтожение, добывание, сбор объектов растительного мира	а) одного экземпляра дерева в возрасте более 3-х лет с диаметром ствола не более 20 см у пня	
	<b>хвойного</b>	<b>75000</b>
	лиственного	45000
	б) одного экземпляра кустарника, независимо от возраста и размера	15000
	в) одного экземпляра лианы, независимо от возраста и размера	4500
	г) <b>одного экземпляра побега или розетки травянистого покрытосеменного (цветкового), папоротниковидного или плауновидного растения независимо от его размера</b>	<b>300</b>
	д) одного кв.дм площади, занятой лишайником или мохообразным	225
	е) одного килограмма водорослей (в сыром виде)	1500
	ж) одного экземпляра плодового тела гриба независимо от размера	225



## ОСОБО ОХРАНЯЕМЫЕ ПРИРОДНЫЕ ТЕРРИТОРИИ

Главной целью развития системы ООПТ является формирование эффективно управляемой, **репрезентативной** системы экологически связанных ООПТ, обеспечивающей сохранность типичных и уникальных экосистем и ландшафтов, объектов животного и растительного мира, в интересах устойчивого социально-экономического развития страны, обеспечения экологической безопасности, сохранения благоприятной окружающей среды, для удовлетворения потребностей нынешнего и будущих поколений.

## ОСОБО ОХРАНЯЕМЫЕ ПРИРОДНЫЕ ТЕРРИТОРИИ

В **Оренбургской области** действует **336** особо охраняемых природных территорий (ООПТ)

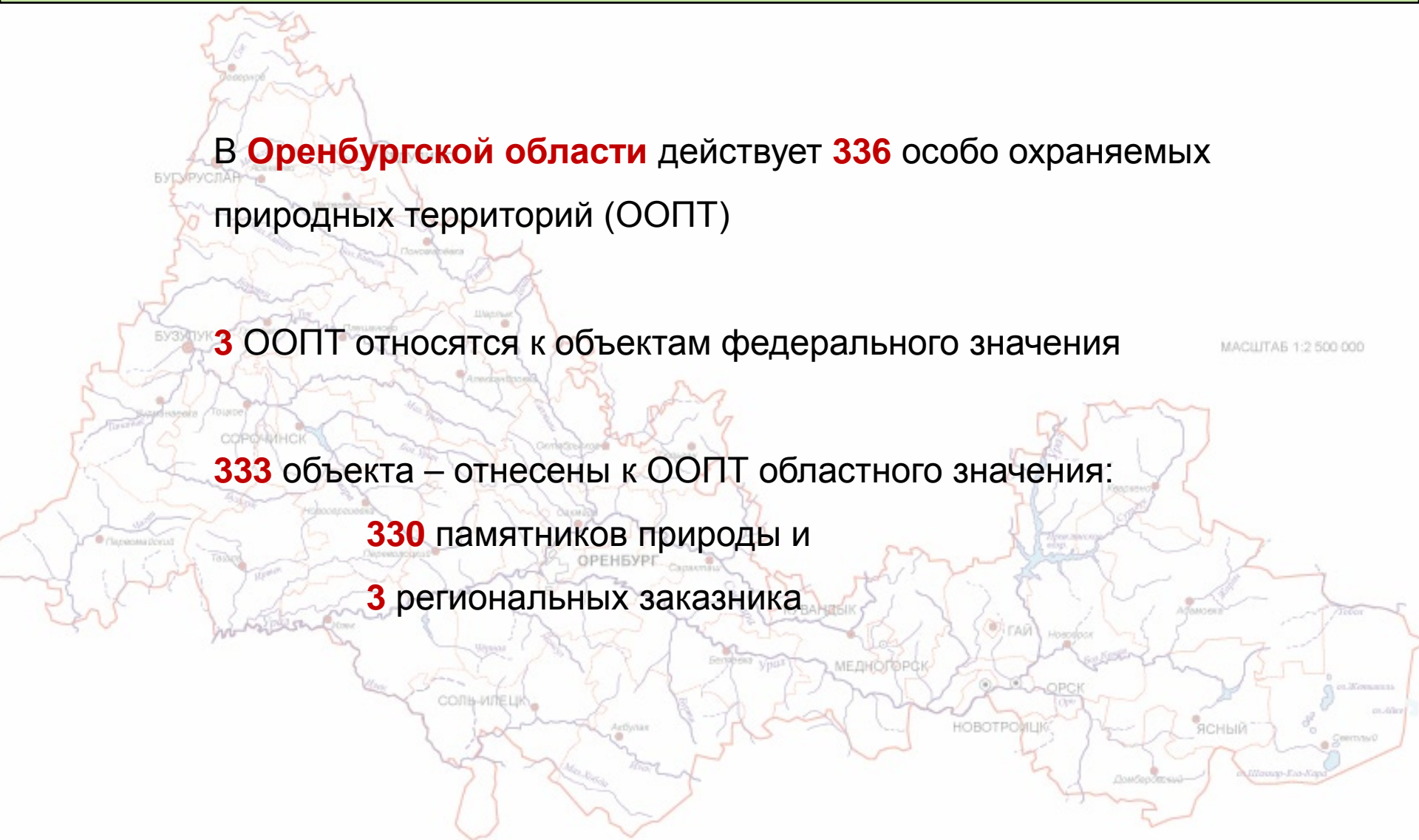
**3** ООПТ относятся к объектам федерального значения

**333** объекта – отнесены к ООПТ областного значения:

**330** памятников природы и

**3** региональных заказника

МАСШТАБ 1:2 500 000



## ОСОБО ОХРАНЯЕМЫЕ ПРИРОДНЫЕ ТЕРРИТОРИИ

№ п/п	Категория ООПТ	Кол-во, шт.	Площадь ООПТ		
			площадь ООПТ, га	% от общей площади ООПТ	% от площади области
	<b>Федерального значения, в т.ч.:</b>	<b>3</b>	<b>100417,14</b>	<b>37,49</b>	<b>0,81</b>
1	Государственный природный заповедник «Оренбургский»	1	38191,34	14,26	
2	Национальный парк «Бузулукский бор» (на территории Оренбургской области)	1	55499,8	20,72	
3	Государственный природный заповедник «Шайтан-тау»	1	6726	2,51	
	<b>Областного значения, в т.ч.:</b>	<b>333</b>	<b>167444,16</b>	<b>62,51</b>	<b>1,35</b>
1	Государственный природный заказник «Губерлинские горы»	1	107050	39,96	
2	Государственный природный заказник «Карагай-Губерлинское ущелье»	1	1448	0,54	
3	Биологический заказник «Светлинский»	1	9258,1	3,46	
4	Памятники природы	330	49688,06	18,55	
	Итого:	<b>336</b>	<b>267 861,30</b>	<b>100</b>	<b>2,16</b>

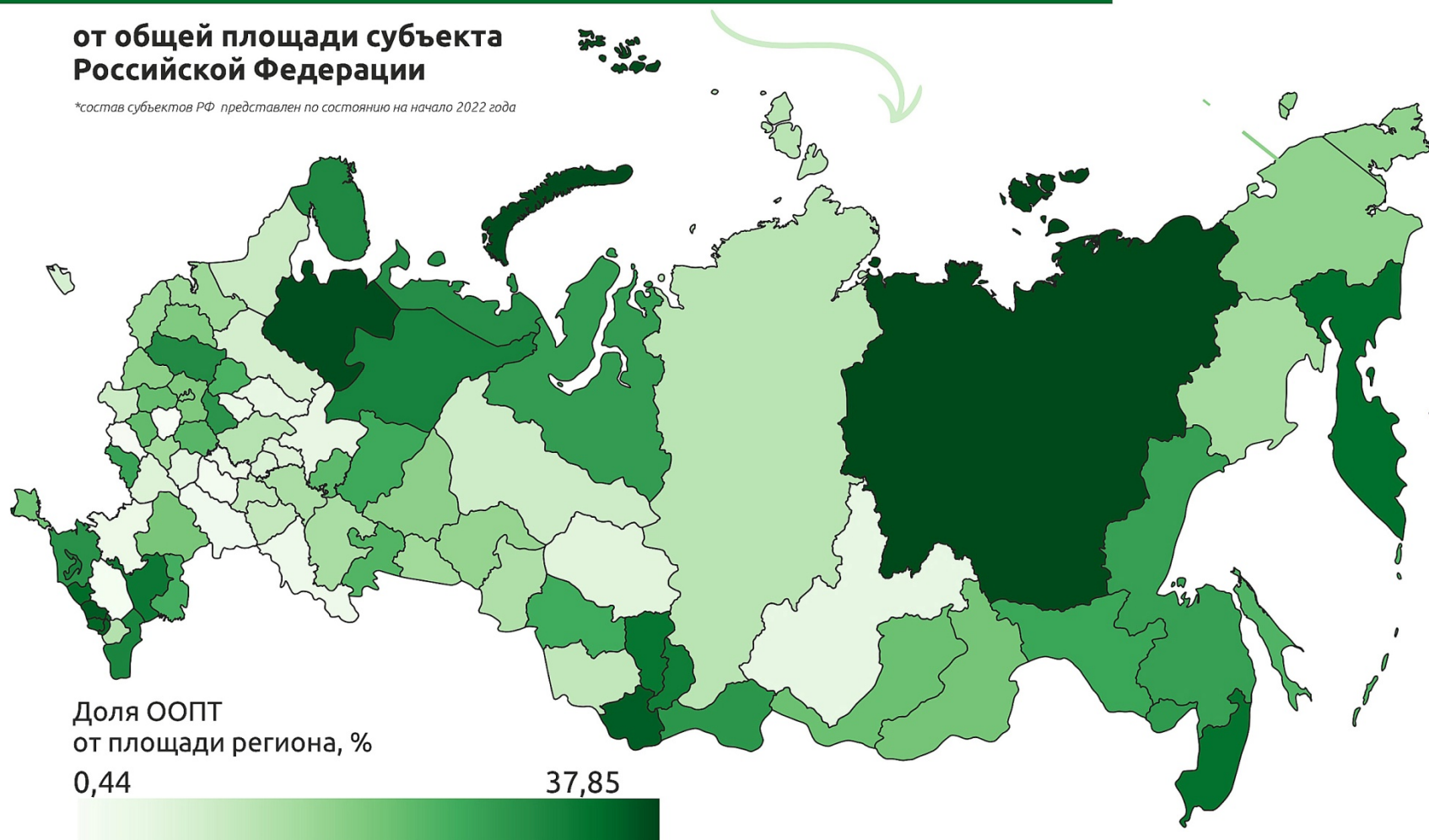
Особо охраняемые природные территории Оренбургской области (Государственный доклад «О состоянии и об охране окружающей среды Оренбургской области в 2020 году»)

# ОСОБО ОХРАНЯЕМЫЕ ПРИРОДНЫЕ ТЕРРИТОРИИ

## ПЛОЩАДЬ ОСОБО ОХРАНЯЕМЫХ ПРИРОДНЫХ ТЕРРИТОРИЙ

от общей площади субъекта  
Российской Федерации

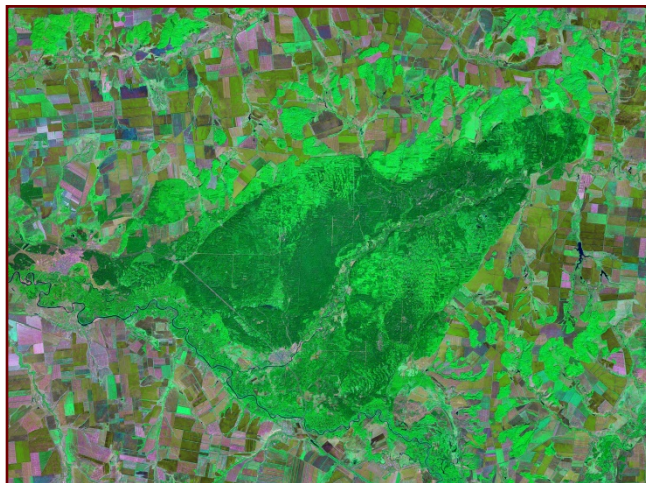
*\*состав субъектов РФ представлен по состоянию на начало 2022 года*




# НАЦИОНАЛЬНЫЙ ПАРК «БУЗУЛУКСКИЙ БОР» И ЕГО ОХРАННАЯ ЗОНА



НАЦИОНАЛЬНЫЙ ПАРК «БУЗУЛУКСКИЙ БОР» (2007 Г.)  
ПЛОЩАДЬ 106 788,28 га (ОРЕНБУРГСКАЯ И САМАРСКАЯ ОБЛАСТИ)  
РАСПОРЯЖЕНИЕ ПРАВИТЕЛЬСТВА РФ № 1952-Р ОТ 29.12.2007 Г.

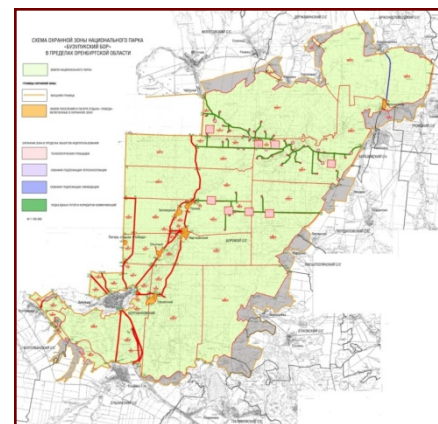
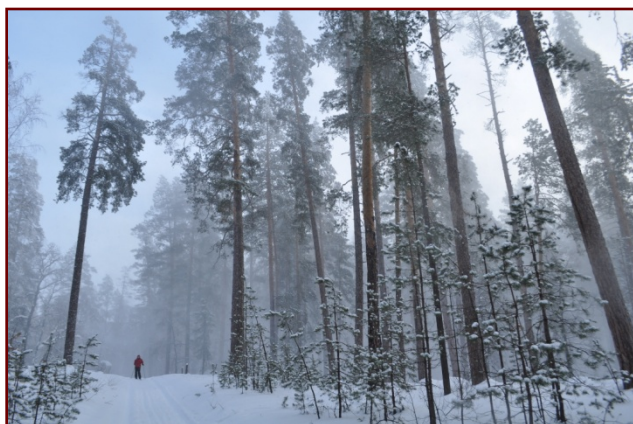


  
**ПРАВИТЕЛЬСТВО РОССИЙСКОЙ ФЕДЕРАЦИИ**  
РАСПОРЯЖЕНИЕ  
от 29 декабря 2007 г. № 1952-р  
МОСКВА

1. Создать федеральное государственное учреждение "Национальный парк "Бузулукский бор" (далее - учреждение) и отнести его к ведению Росприроднадзора.
2. Определить, что предметом и целями деятельности учреждения являются сохранение и восстановление уникальных и типичных природных комплексов, природных и историко-культурных объектов, расположенных на территории национального парка "Бузулукский бор", экологическое просвещение населения, разработка и внедрение научных методов охраны природы, осуществление экологического мониторинга, создание условий для регулируемого туризма и отдыха.
3. Установить штатную численность работников учреждения в количестве 298 человек и ассигнования на содержание учреждения в 2008 году в размере 8803,9 тыс. рублей.
4. Созданию учреждения осуществить в пределах средств федерального бюджета, предусмотренных Рослесхозу на 2008 - 2010 годы на обеспечение деятельности подведомственных учреждений.
5. Рослесхозу осуществить передачу в установленном порядке Росприроднадзору численности работников и бюджетных ассигнований, указанных в пункте 3 настоящего распоряжения.
6. МПР России и Росприроднадзору обеспечить проведение мероприятий, связанных с созданием учреждения.
7. Росмушкетству закрепить за учреждением на праве оперативного управления имущество, подлежащее передаче учреждению в оперативное управление.
7. Росмушкетству закрепить за учреждением на праве оперативного управления имущество, подлежащее передаче учреждению в оперативное управление, необходимое для обеспечения его деятельности.

Председатель Правительства  
Российской Федерации  
В.Зубков

ОХРАННАЯ ЗОНА НАЦИОНАЛЬНОГО ПАРКА «БУЗУЛУКСКИЙ БОР» (2012 Г.)  
ПЛОЩАДЬ 14 399,0012 га (ОРЕНБУРГСКАЯ И САМАРСКАЯ ОБЛАСТИ).  
ПОСТАНОВЛЕНИЕ ПРАВИТЕЛЬСТВА ОРЕНБУРГСКОЙ ОБЛАСТИ № 244-П ОТ 19.03.2012 Г.  
ПОСТАНОВЛЕНИЕ ПРАВИТЕЛЬСТВА САМАРСКОЙ ОБЛАСТИ №217 ОТ 25.04.2013 Г.



# ПРОБЛЕМЫ СОХРАНЕНИЯ БИОЛОГИЧЕСКОГО И ЛАНДШАФТНОГО РАЗНООБРАЗИЯ НА ФЕДЕРАЛЬНЫХ ООПТ ОРЕНБУРГСКОЙ ОБЛАСТИ НАЦИОНАЛЬНЫЙ ПАРК «БУЗУЛУКСКИЙ БОР»



# ГОСУДАРСТВЕННЫЙ ПРИРОДНЫЙ ЗАПОВЕДНИК «ОРЕНБУРГСКИЙ»

ГОСУДАРСТВЕННЫЙ ПРИРОДНЫЙ ЗАПОВЕДНИК «ОРЕНБУРГСКИЙ» (1989 Г.)

ПЕРВЫЙ В РОССИИ СТЕПНОЙ ЗАПОВЕДНИК

ПЛОЩАДЬ 21 653 га (ОРЕНБУРГСКАЯ ОБЛАСТЬ)

-4 УЧАСТКА: ТАЛОВСКАЯ СТЕПЬ, БУРТИНСКАЯ СТЕПЬ, АЙТУАРСКАЯ СТЕПЬ, АЩИСАЙСКАЯ СТЕПЬ

ПОСТАНОВЛЕНИЕ СОВЕТА МИНИСТРОВ РСФСР № 156 ОТ 12 МАЯ 1989 Г.



# ПЯТЫЙ УЧАСТОК ГОСЗАПОВЕНИКА «ОРЕНБУРГСКИЙ» «ПРЕДУРАЛЬСКАЯ СТЕПЬ»

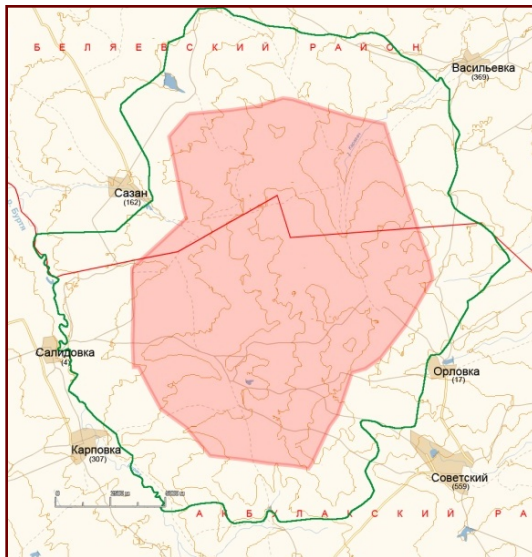
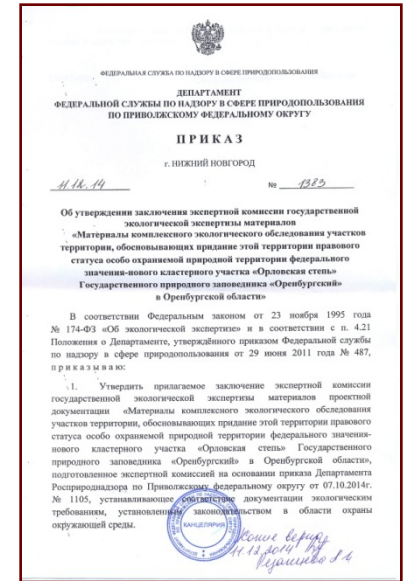


## УЧАСТОК «ПРЕДУРАЛЬСКАЯ СТЕПЬ»

ПОЛОЖИТЕЛЬНОЕ ЗАКЛЮЧЕНИЕ ГОСУДАРСТВЕННОЙ ЭКОЛОГИЧЕСКОЙ ЭКСПЕРТИЗЫ (2014 Г.)

ПЛОЩАДЬ 16 538,34 га (ОРЕНБУРГСКАЯ ОБЛАСТЬ)

ПРИКАЗ ДЕПАРТАМЕНТА ФЕДЕРАЛЬНОЙ СЛУЖБЫ ПО НАДЗОРУ В СФЕРЕ ПРИРОДОПОЛЬЗОВАНИЯ ПО ПРИВОЛЖСКОМУ ФЕДЕРАЛЬНОМУ ОКРУГУ № 1383 ОТ 11.12.2014 Г.





# ГОСУДАРСТВЕННЫЙ ЗАПОВЕДНИК «ШАЙТАН-ТАУ»

УНИКАЛЬНОСТЬ ШАЙТАН-ТАУ СОСТОИТ В ХОРОШЕЙ СОХРАННОСТИ ПРИРОДНОГО ГОРНО-ЛЕСОСТЕПНОГО ЛАНДШАФТА И УДИВИТЕЛЬНОМ СОЧЕТАНИИ ТИПИЧНО ЛЕСНОЙ И ТИПИЧНО СТЕПНОЙ ФЛОРЫ И ФАУНЫ



# ПРОБЛЕМЫ СОХРАНЕНИЯ БИОЛОГИЧЕСКОГО И ЛАНДШАФТНОГО РАЗНООБРАЗИЯ НА ФЕДЕРАЛЬНЫХ ООПТ ОРЕНБУРГСКОЙ ОБЛАСТИ

## ЗАПОВЕДНИКИ «ОРЕНБУРГСКИЙ» и «ШАЙТАН-ТАУ»

Федеральный закон "Об особо охраняемых природных территориях" от 14.03.1995 N 33-ФЗ



**ТУРИЗМ**



**ПОЖАРЫ**



**ХОЗЯЙСТВЕННАЯ ДЕЯТЕЛЬНОСТЬ**

# ПРОБЛЕМЫ СОХРАНЕНИЯ БИОЛОГИЧЕСКОГО И ЛАНДШАФТНОГО РАЗНООБРАЗИЯ НА РЕГИОНАЛЬНЫХ ООПТ ОРЕНБУРГСКОЙ ОБЛАСТИ

## ПАМЯТНИКИ ПРИРОДЫ

Региональные памятники природы, нередко отличаясь уникальными биотопическими условиями, способствуют сохранению ландшафтного, флористического и фаунистического разнообразия, а иногда являются **единственными местами** произрастания редких видов растений региона.

Однако вся система памятников природы Оренбургской области требует **критического пересмотра, оптимизации**, исходя из оценки современного состояния ООПТ этого типа и в соответствии с зональными условиями, и организации ныне отсутствующей **реальной охраны**.



Гора Верблюжка



Урочище Тузлукколь



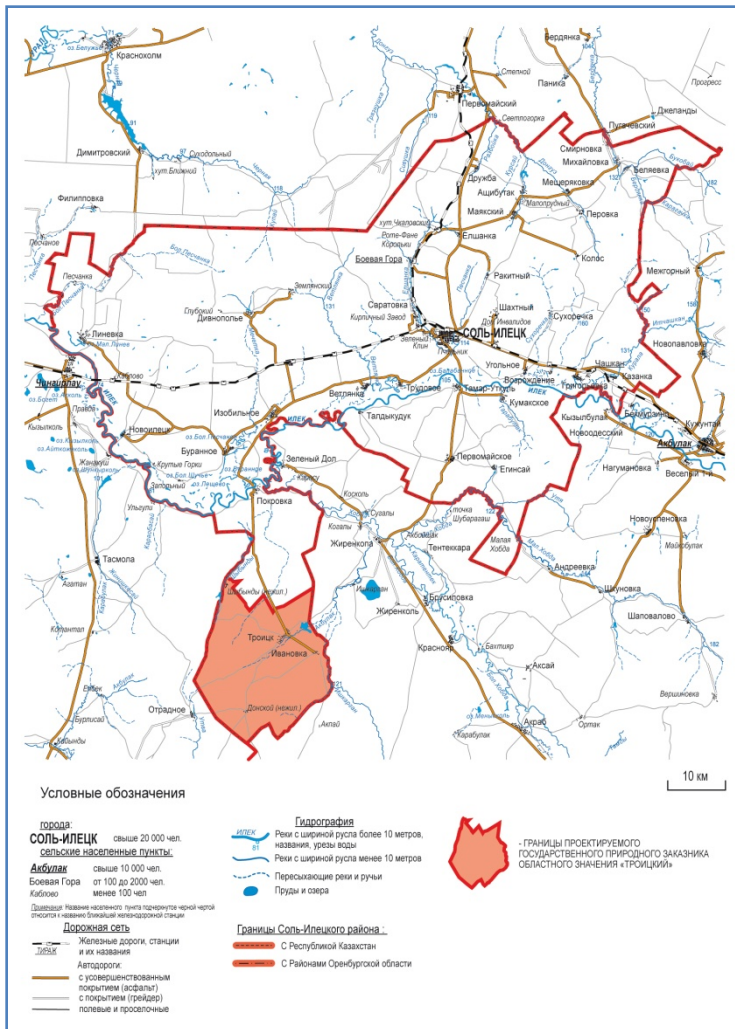
# ПРОБЛЕМЫ СОХРАНЕНИЯ БИОЛОГИЧЕСКОГО И ЛАНДШАФТНОГО РАЗНООБРАЗИЯ НА РЕГИОНАЛЬНЫХ ООПТ ОРЕНБУРГСКОЙ ОБЛАСТИ

Требуется перезагрузка, реанимация системы сохранения ландшафтно-биологического разнообразия Оренбургской области направленная на:

- достижение **репрезентативности системы** ООПТ для сохранения максимального ландшафтного и биологического разнообразия региона;
- достижение полноты охвата системой ООПТ **для гарантированного сохранения редких и находящихся под угрозой исчезновения объектов животного и растительного мира** и их ключевых мест обитания;
- повышение **эффективности** управления системой ООПТ;
- обеспечение **мониторинга основных природных процессов**, с целью изучения естественного хода процессов в природных экосистемах и закономерностей развития природных экосистем и их компонентов;
- обеспечение **сохранения и устойчивого использования территорий**, имеющих высокий **рекреационный потенциал**;
- обеспечение выполнения распоряжения Правительства РФ от 27.12.2012 г. № 2552-р «Об утверждении государственной программы Российской Федерации «Охрана окружающей среды» на 2012-2020 годы» предусматривающей **расширение сети особо охраняемых природных территорий до 13,5% площади страны** и проекта «Стратегии развития системы ООПТ Российской Федерации на период до 2030 года» предусматривающего соответственно **расширение сети особо охраняемых природных территорий до 17%**;
- обеспечение выполнения постановления Правительства Оренбургской области от 20.08.2010 г. № 551-пп предусматривающего **расширение системы особо охраняемых природных территорий в Оренбургской области до 15 процентов** от ее площади в рамках «Стратегии развития Оренбургской области до 2020 года и на период до 2030 года»;

# ПРОБЛЕМЫ СОХРАНЕНИЯ БИОЛОГИЧЕСКОГО И ЛАНДШАФТНОГО РАЗНООБРАЗИЯ НА РЕГИОНАЛЬНЫХ ООПТ ОРЕНБУРГСКОЙ ОБЛАСТИ

## ПРОЕКТИРУЕМЫЙ ЗАКАЗНИК «ТРОИЦКИЙ»



Рельеф исследуемой территории



Исследователи Бузулукского бора (1904 г.)

# СОВРЕМЕННЫЕ ИССЛЕДОВАТЕЛИ ООПТ И РЕДКИХ ВИДОВ БИОТЫ





**СПАСИБО ЗА ВНИМАНИЕ!**