


Учреждение Российской академии наук  
Уральское отделение РАН

**ВАЖНЕЙШИЕ РЕЗУЛЬТАТЫ ФУНДАМЕНТАЛЬНЫХ  
ИССЛЕДОВАНИЙ  
УЧРЕЖДЕНИЯ РОССИЙСКОЙ АКАДЕМИИ НАУК  
ИНСТИТУТА СТЕПИ  
УРАЛЬСКОГО ОТДЕЛЕНИЯ РАН,  
ЗАВЕРШЕННЫХ В 2010 ГОДУ**

Директор, член-корреспондент РАН		А.А. Чибилёв
--	--	--------------

Оренбург-Екатеринбург  
2010

# 1. ВАЖНЕЙШИЕ РЕЗУЛЬТАТЫ ИССЛЕДОВАНИЙ, ЗАВЕРШЕННЫХ В 2010 ГОДУ

## 1.1. Важнейшие результаты фундаментальных исследований (или крупных их этапов), полученные в 2010 году

### 1.1.1. Сформулированы современные представления о границе между Европой и Азией от Карского до Каспийского моря.

*Направление исследований № 65 «Программы фундаментальных научных исследований государственных академий наук на 2008-2012 годы».*

На основе анализа ландшафтно-исторических и геолого-геоморфологических данных, комплексных экспедиционных исследований, обобщения историко-географических источников сформулированы современные представления о границе Европы и Азии (рис. 1). Уральская физико-географическая страна рассматривается как евразийский мегарегион, осевую часть которого, от побережья Карского моря до южной оконечности у подножья плато Устюрт, следует принимать за границу между двумя частями света. Далее граница проведена по подножью северных чинков Устюрта и северному подножью хребта Северный Актау до Мангышлакского залива Каспийского моря. Впервые составлена обзорная карта масштаба 1:500 000 границы между Европой и Азией. Проведен анализ современной сети ООПТ вдоль границы Европы и Азии



**Рис. 1.** Граница между Европой и Азией на карте Урала

1.1.2. Монографически подведены итоги многолетнего изучения состояния почв, ландшафтов и факторов среды Бузулукского бора. Издана монография «Бузулукский бор: почвы, ландшафты и факторы географической среды», д.с.-х.н. А.И. Климентьев, Екатеринбург, УрО РАН, 2010, 401 с.

*Направление исследований № 65 «Программы фундаментальных научных исследований государственных академий наук на 2008-2012 годы»*

Проведен анализ экологических функций и динамики факторов географической среды Бузулукского бора. Составлена почвенная карта-схема Бузулукского бора (рис. 2). Проведена ландшафтно-генетическая и фитоценотическая типология земель и оценка лесорастительных условий рассматриваемой территории. Выявлены взаимосвязи и динамика грунтовых вод разных типов, взаимосвязи их с осадками и влияние на устойчивость геоэкосистем бора. Даны рекомендации по поддержанию экологической устойчивости функционирования геосистем в условиях современных изменений климата.

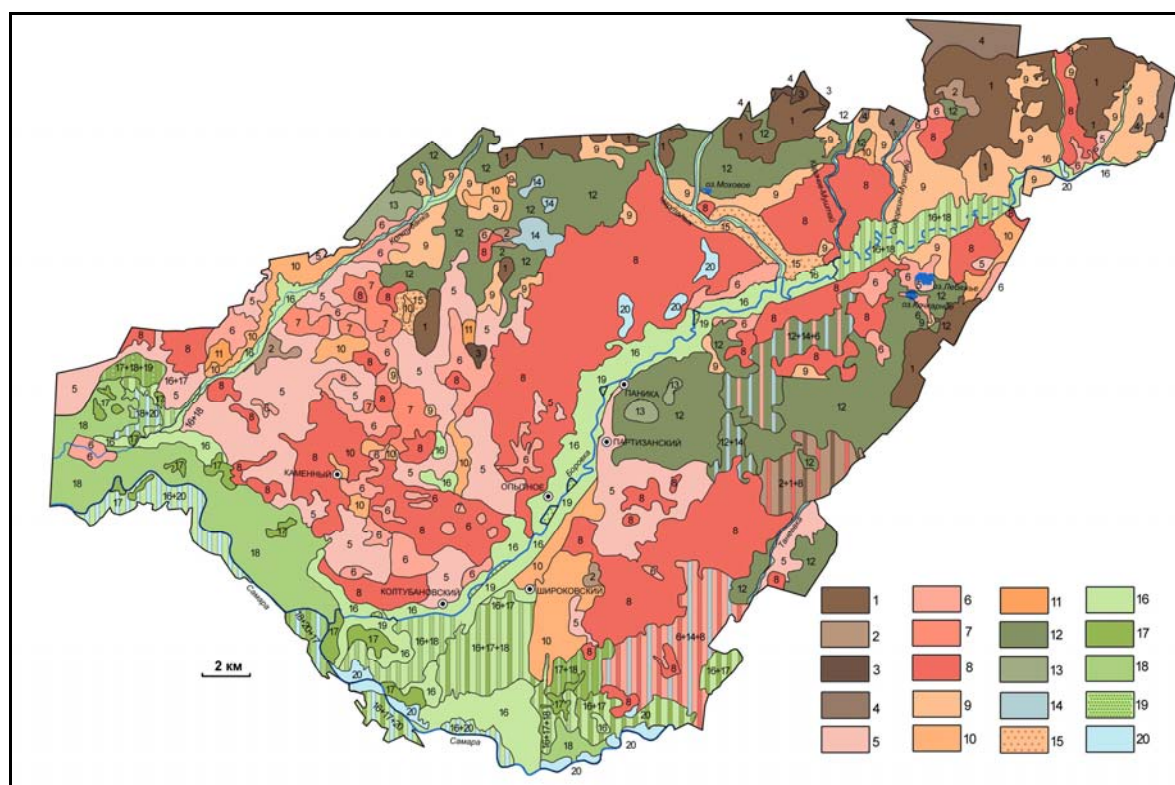


Рис. 2. Почвенная карта-схема Бузулукского бора /А.И. Климентьев/

## 1.2. Основные результаты прикладных исследований

1.2.1. Разработано эколого-экономическое обоснование для образования государственного природного заповедника «Шайтантау» (Оренбургская область) по заданию Министерства природных ресурсов и экологии РФ (х/д субподряда с ОАО «РосГипролес»)

*Направление исследований № 65 «Программы фундаментальных научных исследований государственных академий наук на 2008-2012 годы»*

Обосновано образование на территории Оренбургской области в приграничном районе с Башкирией государственного природного заповедника как наиболее оптимального способа охраны уникальных горно-лесостепных экосистем хребта Шайтантау, расположенного на стыке ландшафтных зон и орографических областей. Важнейший объект охраны – форпост и эталон дубравной лесостепи, лучший по степени сохранности на всем пространстве восточно-европейской лесостепи от Прикарпатья до Южного Урала. По результатам согласований с землепользователями, администрацией Кувандыкского района Оренбургской области, заинтересованными ведомствами разработана территориальная структура проектируемого заповедника (рис. 3, 4).

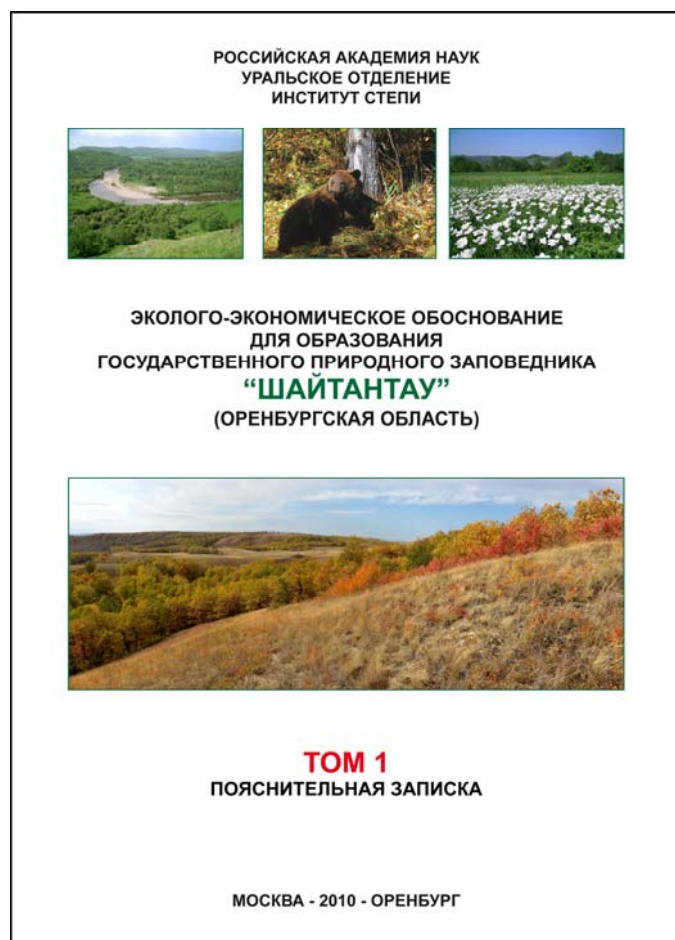
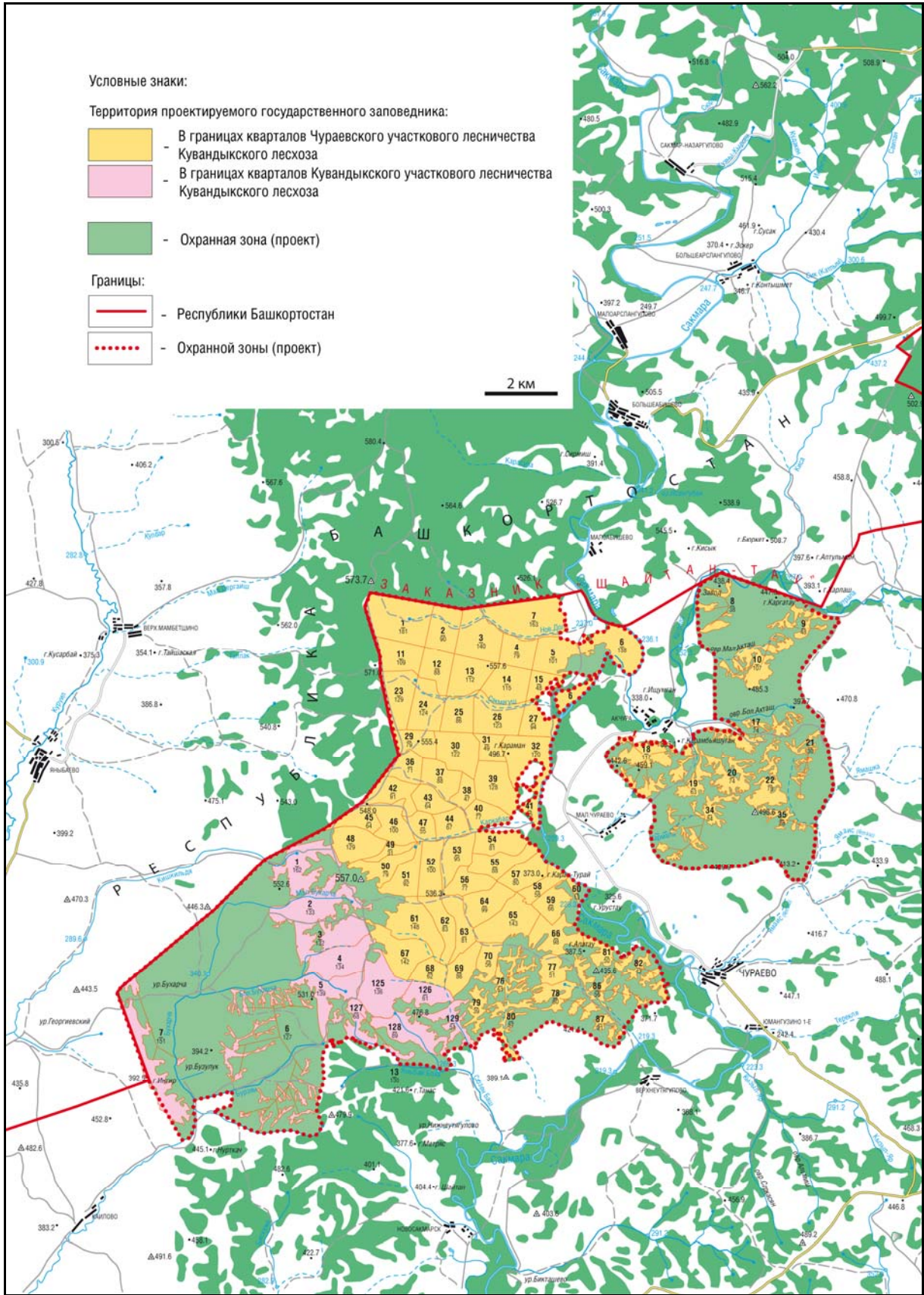


Рис. 3. Титульный лист проекта организации госзаповедника «Шайтантау»

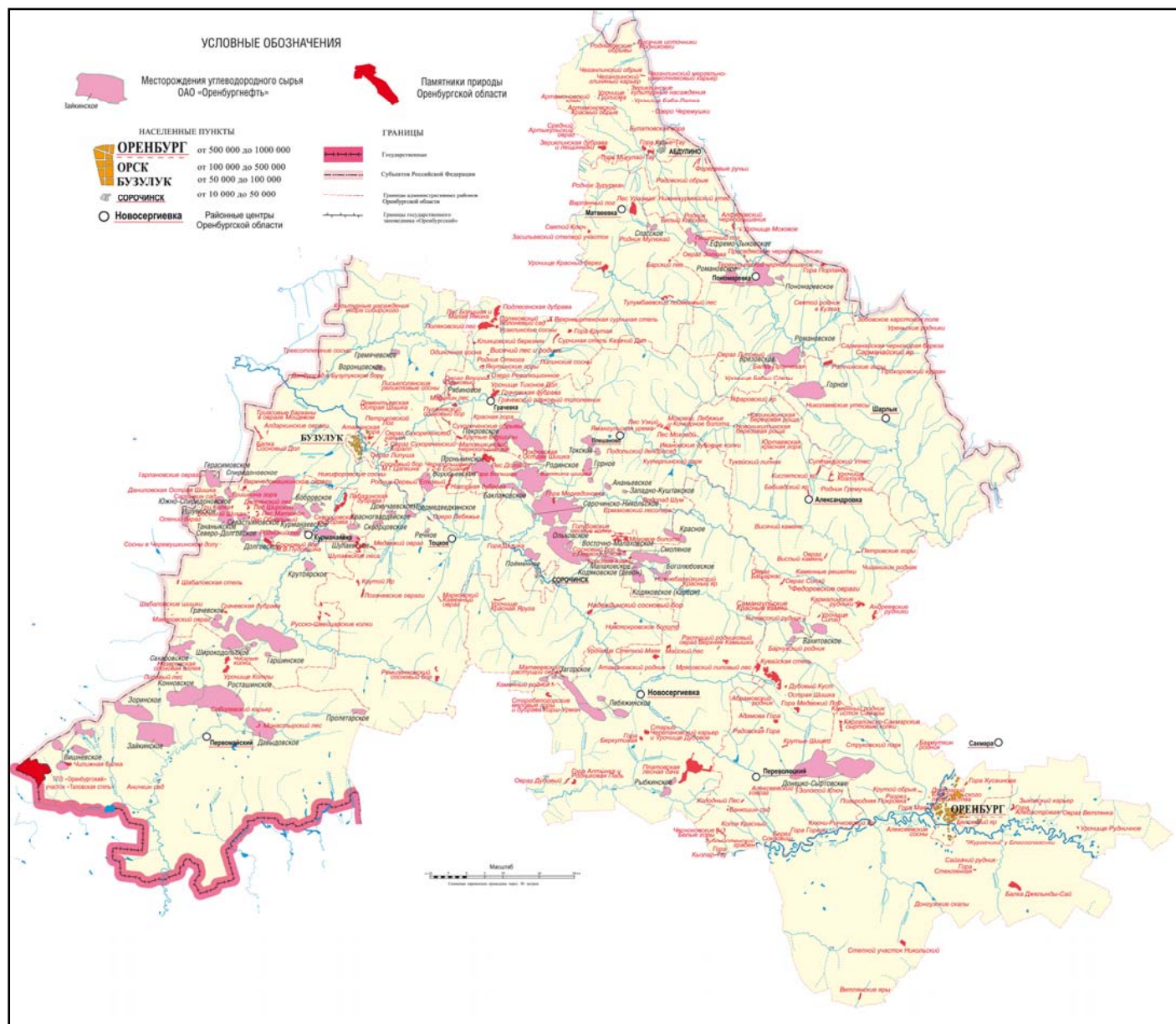


**Рис. 4.** Территориальная структура заповедника «Шайтантау». Функциональные зоны

### **1.2.2. Разработаны биоэкологические основы для оценки воздействия на окружающую среду в районах деятельности ОАО «Оренбургнефть»**

*Направление исследований № 65 «Программы фундаментальных научных исследований государственных академий наук на 2008-2012 годы»*

Разработаны биоэкологические основы для оценки воздействия на окружающую среду в зоне деятельности ОАО «Оренбургнефть» на территории Оренбургской области. В проекте представлена совокупность материалов, составляющих биоэкологическую основу для оценки воздействия на окружающую среду. Выполнен сопряжённый, в т.ч. картографический, анализ взаиморасположения и взаимовлияния объектов нефтегазодобычи и ООПТ (рис. 5). Проведена оценка состояния отдельных компонентов природных комплексов на изучаемой территории и даны методические рекомендации по улучшению качества природной среды в зоне влияния объектов нефтегазодобычи. Полученная информация послужит основой для дальнейшего анализа, оценки и прогноза воздействия на окружающую среду в районах нефтегазодобычи, а также для разработки методов прогнозирования и контроля за экологической ситуацией на объектах.



**Рис. 5.** Карта-схема размещения месторождений углеводородного сырья ОАО «Оренбургнефть» и особо охраняемых природных территорий