

Важнейшие результаты фундаментальных исследований Института степи УрО РАН за 2014 год

Направление исследований № 79 «Эволюция окружающей среды и климата под воздействием природных и антропогенных факторов, научные основы рационального природопользования и устойчивого развития; территориальная организация хозяйства и общества» Программы фундаментальных научных исследований государственных академий наук на 2013-2020 годы.

1.1. Установлен и изучен феномен формирования «вторичных степей» на постцелинном пространстве Евразии, которые являются очагами повышенного природного разнообразия и носителями информации об утраченных степных экосистемах. Разработана логическая схема возникновения и развития «вторичных степей» в условиях современных антропогенных и природных изменений (рис. 1).

(д.г.н. Левыкин С.В.)



Рис. 1. – Логическая схема развития вторичной степи.

1.2. На основании разработок Института степи УрО РАН издано Постановление Правительства Российской Федерации № 1035 от 9 октября 2014 года об учреждении государственного природного заповедника «Шайтан-Тау», площадью 6726 га в Кувандыкском муниципальном районе Оренбургской области (рис. 2). «Шайтан-Тау» - первый в Европе заповедник, взявший под охрану государства горно-лесостепные ландшафты на юго-восточном пределе распространения широколиственных лесов.

(чл.-корр. РАН Чибилев А.А.)



Рис.2. – Государственный природный заповедника «Шайтан-Тау».

1.3. По Программе фундаментальных исследований РАН 44П «Поисковые фундаментальные научные исследования в интересах развития Арктической зоны Российской Федерации» осуществлена оценка природоохранного, хозяйственного и туристического потенциала островов Новосибирского архипелага и разработано «Ландшафтно-экологическое обоснование организации национального природного парка на Новосибирских островах» («Русская едома – обитель мамонта») (рис. 3). В разработке использована оригинальная концепция палеонтологической направленности парка, основанная на бренде мамонта, титульного вида тундростепей позднего плейстоцена и брендинге Земли Санникова как символа российских географических открытий и путешествий в Центральной Арктике.

(д.г.н. Левыкин С.В.)

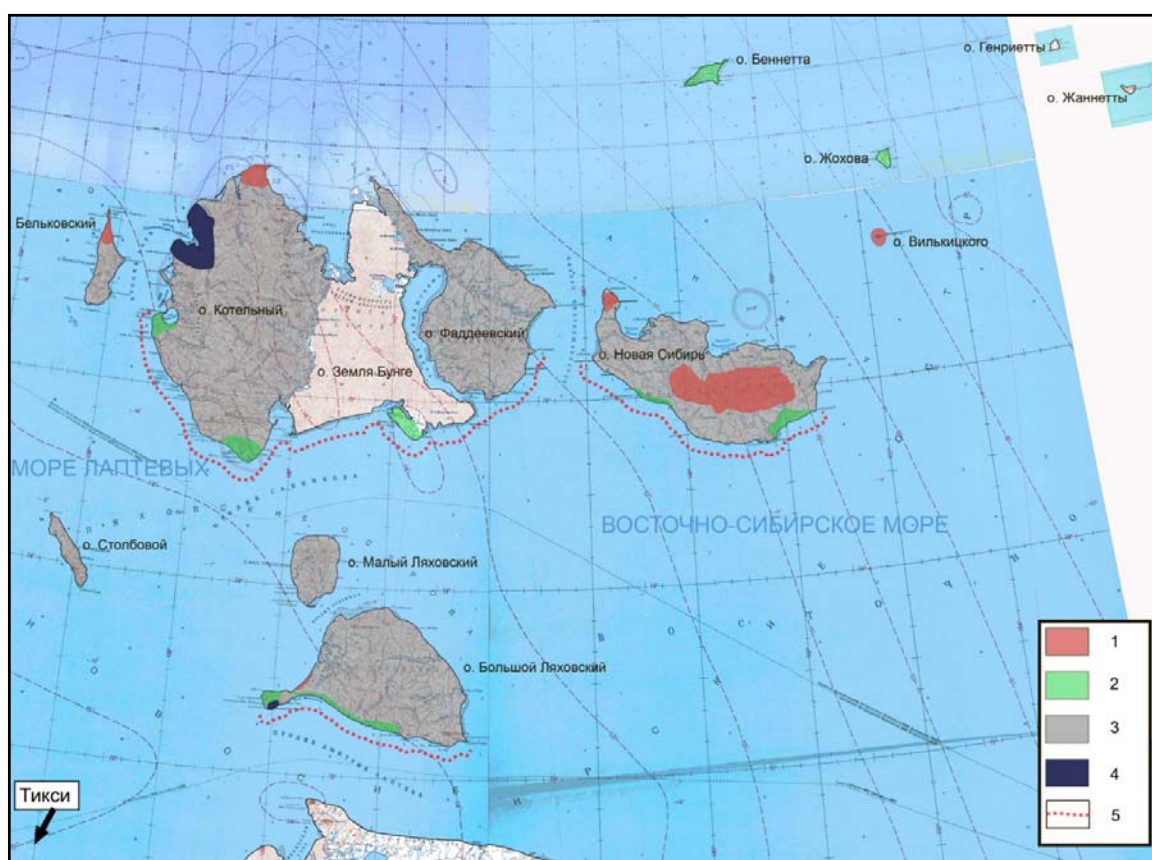


Рис.3. – Принципиальная схема эколого-рекреационного зонирования Новосибирского архипелага. Условные обозначения: 1 – Заповедная зона; 2 – Туристическая зона; 3 – Зона традиционного природопользования; 4 – Участки стороннего пользования с буферной зоной: 10-15 км. – о. Котельный; 4-5 км. – о.Бол.Ляховский; 5 – 10-километровая прибрежная зона покоя для морских млекопитающих.

1.4. Опубликовано монография «Очерки экономической географии Оренбургского края. Том I» (Чибилева А.А. (мл.), Семенова Е.А.), посвященная 80-летию Оренбургской области и 270-летию Оренбургской губернии. В монографии проведен ретроспективный анализ заселения, особенностей развития и размещения хозяйства Оренбургской области (рис. 4). Осуществлен картографический анализ исторической эволюции границ Оренбургского края. Выявлены особенности географического и геополитического положения Оренбургской области. Дана оценка демографическому потенциалу Оренбургской области и выявлены особенности демографических и миграционных процессов. Проведён структурный анализ природно-ресурсного потенциала как фактора социально-экономического развития Оренбургского региона. Рассмотрены природоохранные аспекты устойчивого развития территории.



Рис. 4. – Монография Чибилева А.А. (мл.), Семенова Е.А. «Очерки экономической географии Оренбургского края. Том I».